

*Meilleurs Voeux
et Bonne Année
2021*



Ville de
Somain

Centre de l'Ostrevant

LA Ville SOMAINOISE

JANVIER - FÉVRIER 2021

VOTRE MUNICIPALITÉ VOUS INFORME



LES VŒUX DE VOTRE MAIRE

Chères Somainoises, Chers Somainois,

En ce début d'année 2021, mon équipe et moi-même adressons à chacune et chacun d'entre vous nos vœux de bonne et heureuse année. Que celle-ci vous soit agréable et vous apporte, dans vos familles, dans vos entreprises, le bonheur, la santé, le travail et la sérénité.

Ces vœux ne nous font pas oublier le contexte social de notre pays. Certaines situations sont insupportables. Quand les grands équilibres sont menacés, il s'agit pour chacun de nous, à la place qui est la nôtre de lutter contre la morosité. Ces mots se traduisent par des gestes simples, garder un œil attentif sur ceux qui ont des problèmes de santé ou subissent des accidents de la vie. Ce qui m'amène à saluer l'extraordinaire travail et mobilisation de nos associations locales qui, chacune dans leur domaine œuvrent au quotidien pour consolider ce lien social et le bien vivre dans notre belle commune de Somain.

Au moment de vous adresser ces vœux, une nouvelle période difficile débute. Des mesures contraignantes et difficiles à supporter sont toutefois nécessaires pour notamment protéger les aînés et les personnes vulnérables.

Nous nous devons chacun de respecter les règles nationales : éviter les contacts physiques, les réunions, appliquer des précautions sanitaires strictes.

Si notre comportement répond aux attentes, sans doute pourrons-nous sauver des vies ou éviter les conséquences pathologiques du virus. Mes pensées vont vers ceux qui vivront des périodes de solitude, vers les commerçants contraints à fermer boutique, vers les personnes victimes de licenciement économique.

Sachez que la municipalité durant cette période sera auprès de vous face aux difficultés. Mon équipe municipale et moi, comme lors du dernier confinement, serons toujours présents, disponibles et à votre écoute.

Les services municipaux et vos élus sont mobilisés pour maintenir la continuité du service public. Des bureaux municipaux exceptionnels se tiennent et se tiendront pour suivre l'évolution de la situation. Je remercie les agents municipaux pour leur professionnalisme.

Je compte sur chacun d'entre vous pour remonter à la mairie les difficultés et les situations de fragilité extrême. Ce temps de crise, à la fois sanitaire et sécuritaire, doit aussi être un temps de solidarité.

Je fais confiance aux Somainois pour respecter les règles et les décisions des autorités compétentes. Prenez soin de vous et de vos proches.

Meilleurs vœux

**Votre dévoué Maire,
Julien QUENNESSON**



www.facebook.com/JulienQuennessonMairedeSomain

LES VŒUX DE VOTRE DÉPUTÉ

Mesdames, Messieurs,

Chers Somainoises, Chers Somainois,

L'année 2020 fut douloureuse à bien des égards. La pandémie nous touche au plus profond de nous-même. Cette crise nous percute dans nos habitudes de vie et dans ce qui fait la beauté de notre monde : l'amitié, l'amour de ses proches, le plaisir à se retrouver à plusieurs pour partager des moments de complicité.

C'est notre humanité qui est mise à l'épreuve avec ces longues périodes de confinement.

En cette période de vœux, j'ai une pensée sincère pour les milliers de familles touchées par le virus et qui ont eu la douleur de connaître la maladie ou le décès d'un proche.

Nous traversons actuellement une tempête mais je sais qu'avec la force de la solidarité et de l'espoir, nous reverrons le soleil briller pour des jours heureux.

Cette crise sanitaire appelle les citoyens à s'emparer de la question de la santé.

Nous avons été des centaines de milliers partout en France à applaudir les soignants chaque soir à 20h au printemps. Cette vague sincère de solidarité ne s'est pourtant pas traduite par un changement de cap politique. Le Gouvernement ne prend toujours pas la mesure de la situation et continue dans une vision marchande de la santé.

L'hôpital manque de moyens : les soignants réclament des embauches, des hausses de salaires, des lits et du matériel, mais les réponses apportées sont loin de faire l'unanimité.

La santé est notre bien commun. Vous avez tous un rôle à jouer pour défendre la Sécurité sociale et l'hôpital public. Il en va de notre capacité à affronter les futures épreuves.

Plus qu'un plan de relance, il faut un plan de rupture avec cette société injuste !

Avec mon groupe à l'Assemblée nationale, nous avons haussé le ton contre la politique injuste des plans de relance.

Malgré des licenciements en cascade, le Gouvernement signe des chèques en blanc aux grandes entreprises.

Les milliards sont distribués sans aucun contrôle et sans aucune contrepartie en terme d'emploi.

Cette politique de l'ancien temps a démontré son inefficacité. Nous devons et nous pouvons faire autrement ! L'industrie a toujours été une force de notre région. Il faudra redoubler de vigilance ces prochains mois pour ne pas voir les fermetures d'usines se succéder.

Cette crise a prouvé que nous devons regagner une indépendance industrielle. C'est un enjeu de souveraineté, d'avenir de nos emplois mais aussi d'écologie. Il est impensable de continuer à faire venir des produits de l'autre bout de la planète alors que nous avons les compétences et les savoir-faire pour les produire ici.

J'ai confiance dans l'intelligence collective du peuple !

Ne soyons pas pessimistes pour l'avenir. De belles mobilisations se sont développées cette année. Avant le début de la pandémie, nous avions construit un beau rapport de force contre l'injuste réforme des retraites. Cela a obligé le Gouvernement à reculer temporairement.

Je sens cette soif qu'ont les citoyens à se réapproprier la politique, à faire vivre une authentique démocratie où chacun peut avoir la parole et s'exprimer librement. Je sens votre besoin d'avoir une vraie information, sincère et réelle, loin des plans de communication politiques du Gouvernement.

Vous pouvez compter sur mon dévouement, ma détermination et ma combativité pour ne jamais rien lâcher.

Ensemble, nous pouvons soulever des montagnes !

Meilleurs vœux de santé et de bonheur,



Alain BRUNEEL,
Votre Député

Face aux difficultés graves et brutales, M. le Maire et les élus qui l'entourent ont décidé de soutenir prioritairement le commerce.

MISE EN PLACE DE CHÈQUES SPÉCIAUX

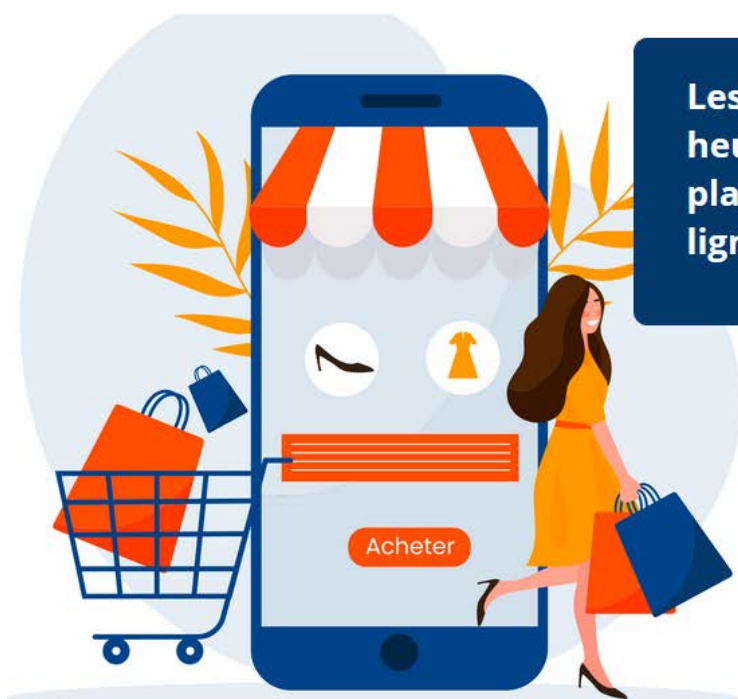
Très rapidement, la municipalité a élaboré une opération de soutien direct au commerce somainois, via l'attribution par foyer de chèques spéciaux. Ces chèques sont à consommer dans les boutiques participantes (voir condition en magasin).

Coût pour la commune
30 000 euros



CLICK & COLLECT

La municipalité a proposé aux commerçants l'inscription sur une plateforme dédiée pour favoriser l'activité et le lien avec leurs clients.



Les commerçants de Somain sont heureux de vous présenter leur plateforme de commerce en ligne !



<https://mescommerçants-somain.fr>

AUX PETITS SOINS POUR NOS COMMERÇANTS...

La municipalité a utilisé ses moyens de communication immédiat (site ville-somain.fr) pour communiquer les informations et coordonnées des commerçants. Elle a renforcé la préférence somainoise pour ses approvisionnements et ses mesures ciblées (exemple : les colis de fin d'année aux aînés).

DON DE MASQUES AUX COMMERÇANTS



M. le Maire et les élus sont venus offrir des masques en mains propres aux commerçants.

EXONÉRATION DE LA TAXE LOCALE SUR LA PUBLICITÉ EXTÉRIEURE

Pour accompagner tous les acteurs économiques en cette période de crise sanitaire, la municipalité a décidé d'appliquer une exonération à 100 % du paiement de la Taxe Locale sur la Publicité Extérieure (TPLÉ), en vigueur depuis 2018, sur cette année 2020. **Ce soutien exceptionnel représente un montant annuel de 30 000 €.**

PARTENARIAT AVEC L'UNION DES COMMERÇANTS ET ARTISANS DE SOMAIN

M. le Maire a invité les responsables de l'UCAS à une réunion de développement d'un partenariat. Différents engagements ont été pris.

OUVERTURE D'UN DRIVE



Fruits et légumes de saison, produits locaux à toute heure à « Du goût dans mon casier ».

PARTENARIAT

Partenariat avec « À La Bonne Cave » pour les colis festifs aux aînés.



PARTENARIAT AVEC L'UNION DES COMMERÇANTS ET ARTISANS DE SOMAIN

M. le Maire a invité les responsables de l'UCAS à une réunion de développement d'un partenariat. Différents engagements ont été pris.

MARCHÉ HEBDOMADAIRE

Maintien autant que possible du marché du jeudi matin place Victor Hugo.

La municipalité a exonéré de droits de places en 2020 les commerçants non-sédentaires.

(Coût environ 22 000 €).

UNE PROPOSITION ? UNE QUESTION ?

La municipalité a embauché une responsable de projet commerce, dans le cadre du projet de redynamisation « Somain Cœur de Ville ». Mme SOUILLE se tient à la disposition des commerçants.

Somain
Ville de  de ville

Joselyne SOUILLE

Chef de projet commerce

06 32 64 04 60

joselyne.souille@ville-somain.fr

03 61 43 80 70

Hôtel de ville, place Jean Jaurès

B.P. 39 - 59490 Somain

www.ville-somain.fr



MAGASINS AYANT SUBI UNE PÉRIODE DE FERMETURE ADMINISTRATIVE**AUTOMOBILE**

ADT AUTO
 AUTO PARTS SOMAIN
 C.D.D.A.
 (COMPTOIR AUTOMOBILE
 SOMAINOIS)
 PIÈCES AUTO SOMAIN

STEEVE DORCH'Y COIFFURE
 TCHIP
 URBAN HAIR
 GRAIN DE BEAUTÉ
 VENUS BEAUTÉ
 YVES ROCHER
 MONKEY TATTOO

CACHE CACHE
 CHAUSS EXPO
 GREG BOUTIQUE (HALLET
 VÊTEMENTS)
 L'OISEAU BLEU
 MON DRESSING LINGERIE
 VIVRE VINTAGE

CAFÉ TABAC PRESSE

AU TOUT VA BIEN
 CAFÉ DU CENTRE
 CAFÉ LE MARAISCAUX
 L'EMBUSCADE CAFÉ
 L'EXPRESS
 LA MAISON DE LA PRESSE
 (SARL BRABANT PRESSE)
 L'ASSOCIÉ BAR
 LE FLASH TABAC PRESSE
 LE LONGCHAMP
 NEMROD

FLEURS JARDIN ANIMAUX

ANIMAZOO
 AU MIMOSA
 CŒUR DE FLEURS
 À L'EAU TOUTOU
 LA MAISON DU TOUTOU
 POILS DE TENDRESSE

RESTAURATION

ANTALYA RESTAURANT
 CHEZ XING
 DÉLICE DORÉ (EURODÉLICES)
 FRITERIE CHEZ LILIANE
 FRITES EN NORD
 GIGI PIZZAS
 LA FRITE EN FOLIE "Chez
 Laurence"
 LE BLITZ
 LE T RESTAURANT
 PERA ISTANBUL (VELI BARAN)
 PIZZA ET PASTA
 PIZZA KING
 PIZZ'A NONNA
 PIZZA'S COUNTRY
 RESTAURANT L'EDEN ET BAR A
 TAPAS

ÉPICERIE - ALIMENTATION

À LA BONNE CAVE

LOISIRS CADEAUX DIVERS

ARMURERIE MÉRESSE
 ATCHOUM
 CIG-ECO
 I-FONIE
 INFORM@TECH
 LA PTITE RECRÉ
 MOBITECH (IPHONTEK)
 RELOAD GAMING BAR

**COIFFURE - ESTHÉTIQUE -
BEAUTÉ**

213 BARBER NAJ
 ANGELE COIFFURE
 EUROSTYL
 L'ATELIER D'ARNO
 LOLISA GLAM'S
 NATUR' ELLE
 NOUVEL'VAGUE
 PRESTIGE COIFFURE

BIJOUTERIES

BIJOUTERIE BOUCART
 BIJOUTERIE TALINA

**PRÊT À PORTER -
ACCESSOIRES**

ALBAN'A
 BRÉAL

DIVERS

ÉTABLISSEMENT HELLIN
 INTER SERVICES
 (CORDONNERIE)
 MEUBLES TISON
 OMS POÊLERIE VANHAECKE
 PRESSING SOMAIN



Gérants :
 Jean-Marc & Brenda
 COURTIN & RAOUT
 MENUISERIE GENERALE
 MENUISERIES BOIS PVC ALU ET HYBRIDE
 ESCALIER - VERANDA, PERGOLA
 PORTE DE GARAGE
 AGENCEMENT - CUISINE
 VOLET ROULANT - DRESSING

Garantie décennale
Devis Gratuit



jmb.menuiseries@gmail.com - 03 27 86 43 62 

522 rue Philibert Delorme - ZA la Renaissance - SOMAIN

INSTALLATION DE DÉCORATIONS DE NOËL

À la demande de la municipalité, les équipes du service Urbanisme et cadre de vie ont participé à l'élaboration des décorations de fin d'année. À partir de récupération de bois notamment, ils ont confectionné des figurines et un calendrier de l'Avent. De nouveaux animaux et des créatures très bien accueillis par les Somainois !



VOIRIE



Étude de sols de la Rue Suzanne Lanoy par Fondasol



Pose des illuminations de Noël par la société SME

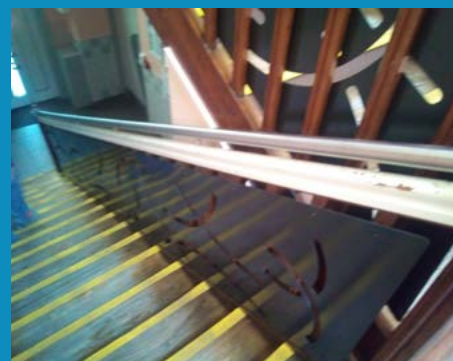


Remise en état d'un muret rue Lanoy par nos agents du Centre Technique Municipal



Chemin des Ruelles - Travaux de défense incendie et réseau d'eau potable

DANS LES ÉCOLES



Installation d'un visiophone à l'école Marie Curie

Installation d'un garde-corps à l'école Paul Bert



Réparation d'un vitrail de l'église St Michel et pose d'une protection

POSE DU SAPIN DE NOËL



Les équipes du Centre Technique Municipal ont posé le sapin de Noël. Ce sont plusieurs dizaines de mètres de guirlande qui ont été posés avec l'entreprise SME.

MODERNISATIONS TECHNIQUES AU THÉÂTRE



achat de la console Midas M32.

Cette console a été achetée avec un patch déporté dI32 pour pouvoir l'utiliser sur les festivités en extérieur.

Il s'agit d'une console de mixage numérique à 40 entrées conçue pour le live et les enregistrements en studio. Logée dans un châssis en fibre de carbone, aluminium et acier haute performance, cette console est à la fois légère et robuste, ce qui la rend idéale pour les applications audio professionnelles telles que les tournées, le broadcast, les installations dans les clubs ou autre.

Amélioration de la rampe de lumières : Achat de 6 lyres spot BT-meteor briteq, 4 projecteurs wash chauvet matrix et de 10 PAR LED Contest 18x6 watts. Ce nouveau matériel permet un punch indéniable dans les jeux de lumière. Ces produits de haute performance permettront une projection exemplaire et une luminosité incroyable. Ces produits ont été achetés pour être mobiles et utilisés en extérieur.



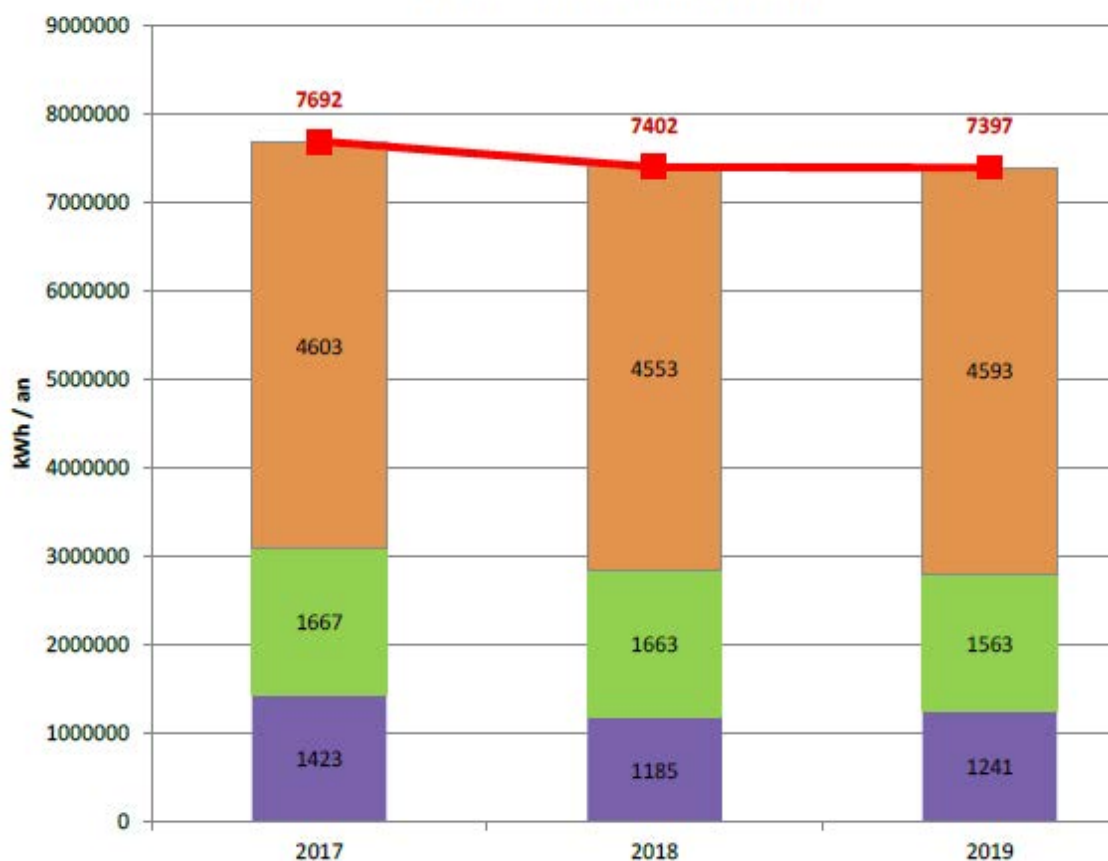
LA MUNICIPALITÉ OPTIMISE SES CONSOMMATIONS D'ÉNERGIE

Vu l'enjeu de la lutte contre le changement climatique et l'augmentation des coûts de l'énergie et de l'eau, la commune s'est engagée depuis longtemps dans une stratégie d'amélioration du patrimoine communal. Cette stratégie est mise en place par le Plan Climat du Syndicat Mixte du SCoT Grand Douaisis. Les résultats sont au rendez-vous !

En adhérant au « Service Energie Collectivité », la commune est accompagnée dans le suivi et la maîtrise des consommations de fluide et d'énergie. Les flux scrutés à la loupe : électricité pour l'éclairage public et pour les bâtiments, gaz pour le chauffage et l'eau.

Un rapport retrace les évolutions depuis 2017 pour les 25 bâtiments publics étudiés. Le résultat est là : globalement, on note une consommation énergétique par habitant en baisse.

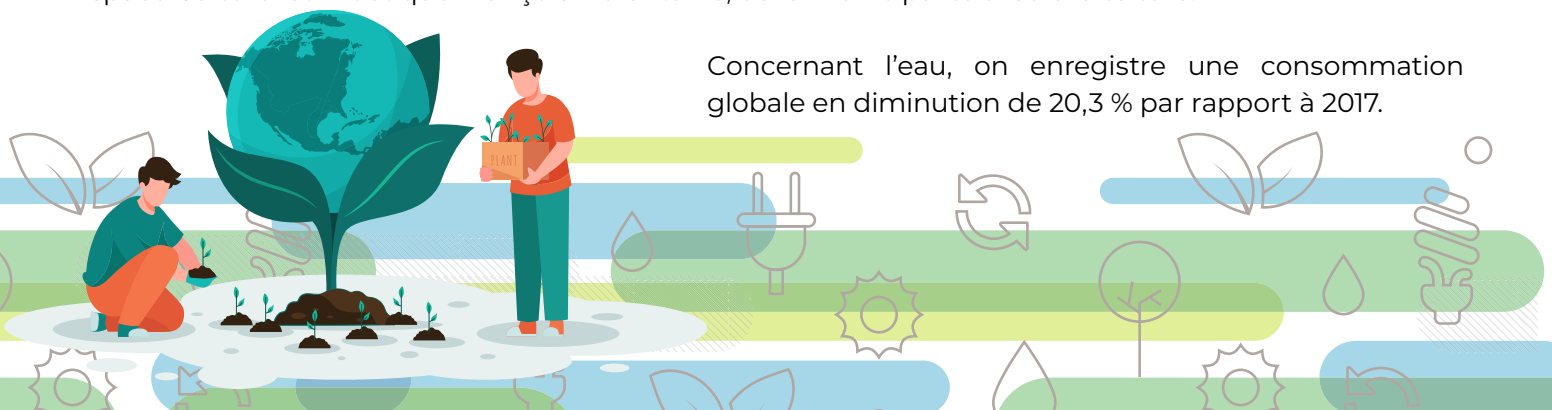
Evolution Réelle des consommations totales de la Commune en MWh (Hors Eau)



Concernant l'électricité des bâtiments, les consommations diminuent de 6,6 % en 2020 par rapport à 2019.

Concernant le gaz, une très légère augmentation globale peut s'expliquer par l'augmentation du patrimoine communal. Mais sur certains postes de dépenses, on peut se réjouir de nettes améliorations. C'est le cas à l'Espace Culturel et Artistique François Défontaine, où la municipalité a isolé la toiture.

Concernant l'eau, on enregistre une consommation globale en diminution de 20,3 % par rapport à 2017.



UNE AMÉLIORATION EN CONTINU



L'accompagnement des techniciens du SCoT fournit de précieux outils d'analyse permettant une aide à la décision.

Les bâtiments sont ainsi classifiés en fonction de leur degré de priorité. Des plans d'actions sont prévus à court, moyen et long termes, certains recouvrant des investissements modestes ou de simples réglages.

Il ressort notamment que le Centre d'Animations Sportif et Culturel André Lefebvre (CASCAL) est le bâtiment le moins performant d'un point de vue énergétique.

La municipalité a donc choisi de commander une étude de géothermie pour développer l'autonomie énergétique au CASCAL, qui pourrait bénéficier de cette énergie renouvelable.

EXEMPLES DE RÉALISATIONS

Expérience novatrice, une chaufferie bois alimentée par granulés a été installée en 2017 pour les écoles Aragon et Triolet, qui ont été rénovées, et le Centre Socioculturel Municipal Adolphe Largiller. Lorsque l'on regarde la performance de chauffe, nous observons à quel point il a été judicieux de mettre en œuvre les travaux HQE et ce réseau de chaleur. De 2015 à 2019, les consommations ont diminué de 43 % !

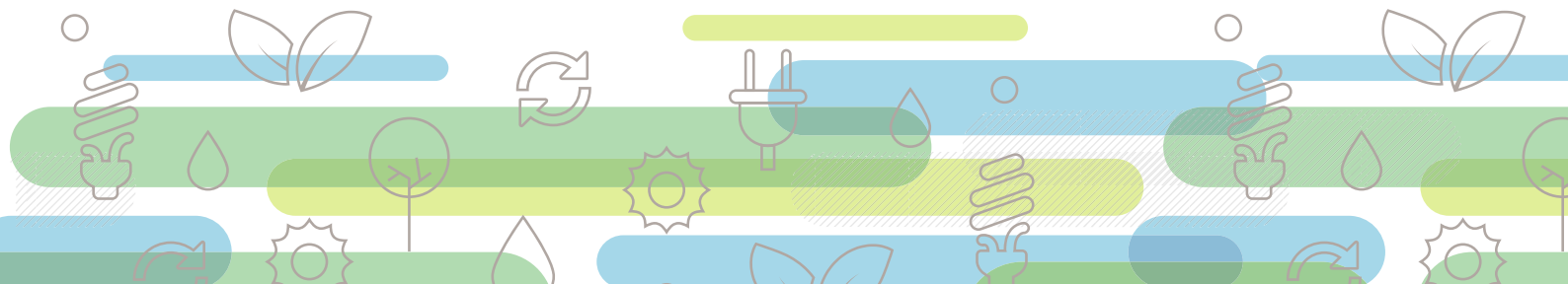


Enfin, concernant l'éclairage public, l'inscription dans le projet « Territoire à Énergie Positive pour la Croissance Verte » porte ses fruits ! La municipalité éclaire mieux les rues et les quartiers, et moins cher. Grâce à la rénovation depuis 2017, nous enregistrons une baisse de 12,8 % des consommations en électricité de l'éclairage public.

Outre les interventions lourdes d'isolation ou sur l'éclairage public, il s'agit enfin d'un travail au quotidien par les agents municipaux qui réalisent l'entretien (remplacement des néons par des leds dès que possible, installation de robinets thermostatiques sur les radiateurs, surveillance des fuites...).



La municipalité est déterminée à être au rendez-vous du développement durable et de la transition écologique.



INAUGURATION DE LA FÊTE FORAINE

**03
OCT**

M. le Maire, les élus de la municipalité et les forains ont inauguré la fête foraine. Celle-ci permet des moments d'évasion et de détente, place Victor Hugo, du samedi 3 au dimanche 11 octobre.



BAPTÊMES

**10
OCT**

M. Tosolini, Adjoint, a procédé au baptême de l'enfant Eyma Guelton, entourée de ses parents, et de M. Alex Brevière, son parrain et Mme Océane Bourez, sa marraine.



M. Tosolini, Adjoint, a procédé aux baptêmes des enfants Mahina et Maëlyne Peyronnet, entourées de leur mère, et, respectivement, de MM. Ludovic Peyronnet et Romuald Capon, parrains, et Mmes Sandra Delmotte et Sylvie Poivre, marraines.



BROCANTE DU MARAISCAUX

**10
OCT**


La brocante organisée dans la matinée par la municipalité a pu se tenir, rues Bouhour, du 8 Mai 45, E. Dutouquet, G. Moreau, J. Baseli et J. Ferry. Suite aux recommandations préfectorales, elle s'était faite sur inscription préalable.

REMISE DE LIVRES À L'ÉCOLE ÉLÉMENTAIRE LOUIS ARAGON

**13
OCT**


À situation sanitaire inédite, remise de livres de prix particulière ! Suite à l'annulation de la fête scolaire en juin dernier, il n'était pas question pour Mme la Directrice et les professeurs de l'école Louis Aragon d'annuler, pour leurs élèves, ce temps fort de la fin de leur scolarité élémentaire. C'est donc sans remise en mains propres ni accolade que les élèves de CM2 de la promotion 2019-2020 ont reçu leurs dictionnaires offerts par la municipalité. MM. Durant et Leclercq, Adjoint, ont souhaité des vœux de bonne continuation et de réussite aux jeunes collégiens.

CONCOURS DE CARTES

13
OCT



L'après-midi de belote organisée par la municipalité et différents clubs a eu lieu au Centre Culturel Municipal Albert Camus. Le service était assuré comme de tradition par les élus de la municipalité, qui remettent des cadeaux aux participants.

Classement :

1^{er} Les Familles Italiennes (et 3^{ème} et 6^{ème})

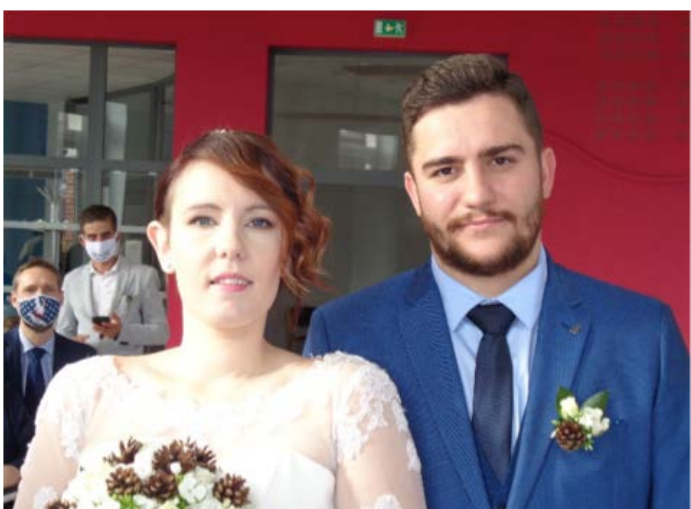
2^{ème} Club de loisirs des Mineurs de De Sessevalle (et 5^{ème} et 8^{ème})

4^{ème} et 7^{ème} Les Aînés de la Mine

9^{ème} et 10^{ème} La Boule Champenoise

MARIAGE

17
OCT



M. Durant, Adjoint, a uni M. Christopher Camus et Mme Patricia Fournier, en présence de leurs témoins MM. Geoffrey Bouhour et Sergeï Fournier et Mmes Clarisse Stievenart et Isabelle Lesnes.

JOURNÉE MONDIALE DU REFUS DE LA MISÈRE

Cette année, c'est en format très restreint, avec des représentants du monde associatif, qu'a eu lieu la cérémonie de lutte contre la misère. Cette année, avec la pandémie et le COVID-19, ce sont plus d'un français sur trois qui ont subi une perte de revenus. La plaque commémorative a été honorée par un dépôt de gerbe, sous le sceau de la « justice sociale et environnementale ».

17
OCT



HOMMAGE À UN ENSEIGNANT VICTIME DE TERRORISME

21
OCT

M. le Maire, la municipalité et des habitants se sont rassemblés sur le parvis de la mairie en hommage à Samuel Paty. Il est nécessaire de combattre l'intégrisme d'où qu'il vienne ainsi que le terrorisme islamiste, sans céder un pouce de terrain à ceux qui cherchent à profiter du contexte pour encourager les stigmatisations racistes ou religieuses.

Le rassemblement place Jean Jaurès était l'expression de notre unité nationale, dans le cadre de la République.



CONFÉRENCE PUBLIQUE HISTORIQUE SUR LE MASSACRE D'ASCQ**21
OCT**

Une cinquantaine de personnes ont assisté à la conférence historique sur le massacre d'Ascq, organisée par l'association « Les Amis du Vieux Somain » avec le concours de la municipalité. Celle-ci était représentée par Mme Lydie Matuszak, Adjointe à la Culture, Mme Maryse Grattepanche et M. Bernard Copin, Conseillers municipaux. La conférence était assurée par Mme Jacqueline Duhem, agrégée d'Histoire, membre de la société historique de Villeneuve-d'Ascq et de la commission historique du Nord. Elle a présenté ces faits commis par les troupes de la Waffen SS pendant la Seconde guerre mondiale dans le village d'Ascq. À la suite d'un acte de résistance contre un convoi militaire aux abords d'Ascq, dans la nuit du 1^{er} avril 1944 au 2 avril, la population fut violente et 86 civils furent fusillés. Villeneuve-d'Ascq commémore ce massacre chaque année, le dimanche des rameaux.

OUVERTURE DU CENTRE DE DIALYSE**27
OCT**

M. le Maire a visité le nouveau du centre de dialyse de Somain, en présence de Mme la Directrice du Centre Hospitalier de Somain, M. le Président de l'association AD2H et de professionnels. Ce centre permet d'accueillir plus de patients avec un partenariat Ville/Hôpital/AD2H.

11 NOVEMBRE**11
NOV**

C'est en format très réglementaire et en respectant strictement les mesures de distanciation, qu'un dépôt de gerbe aux monuments aux morts de la ville en hommage aux victimes de la Première guerre mondiale a eu lieu par M. le Maire et les représentants de la municipalité.

**JOURNÉE DÉPISTAGE COVID-19****25
NOV**

Afin de faciliter l'accès aux tests, la municipalité, en partenariat avec le laboratoire Biopath, a déployé un centre de dépistage Covid-19 gratuit, toute la journée, au Foyer Culturel Municipal Henri Martel.



DISTRIBUTIONS DE MASQUES AUX ÉCOLIERS

**7 ET 17
DÉC**

Des masques ont été distribués pour la deuxième fois à tous les enfants des écoles élémentaires publiques par M. le Maire et les élus de la municipalité. Alors que le masque a été rendu obligatoire à l'école dès 6 ans, la ville a offert une nouvelle fois deux masques en tissu, lavables et réutilisables afin de garantir à chaque famille les meilleures conditions d'apprentissage, de santé et de sociabilité.



Puis, une troisième distribution de masques a eu lieu en présence de M. Frédéric DELANNOY, Président de la Communauté de Communes de Cœur d'Ostrevent, qui a soutenu celle-ci.



LA COMMUNE ÉGALEMENT SOUTENUE PAR LE CONSEIL DÉPARTEMENTAL



M. le Maire a été reçu par le Président du Conseil Départemental. Cette rencontre avait pour objectif de mettre en avant les projets structurants du mandat, notamment « Cœur de Ville ».

Après avoir reçu les soutiens de l'État, de la Région, de la Communauté de Communes Cœur d'Ostrevent, la commune est désormais soutenue par le Département du Nord !

Plus d'informations :

ville-somain.fr/somain-coeur-de-ville
Courriel : coeurdeville@ville-somain.fr



LA VILLE DE SOMAIN RECRUTE POUR L'ACCUEIL DE LOISIRS MUNICIPAL DE L'ÉTÉ

DES ANIMATEURS ET ANIMATRICES



Comme chaque été, l'accueil municipal de loisirs ouvre ses portes aux jeunes enfants âgés de deux ans scolarisés jusque 15 ans.

Afin de proposer une qualité d'animation constante, les candidats doivent être compétents, responsables, patients et à l'écoute de l'enfant. Ceux-ci seront obligatoirement titulaires du BAFA ou en cours de formation au moment du dépôt de candidatures en mairie.

Les candidatures doivent être accompagnées d'un curriculum vitae et de la photocopie du diplôme. Nous invitons les personnes intéressées et répondant aux critères énoncés à faire acte de candidature en y joignant une lettre de motivation et la photocopie du diplôme.

Le nombre de candidats retenus sera définitivement arrêté en fonction du nombre d'enfants inscrits.

Toute correspondance est à adresser à Monsieur le Maire de Somain :
Mairie de Somain – BP 39 - Place Jean Jaurès - 59490 Somain
ou jeunesseetscolaires@ville-somain.fr



DEMANDE DE SUBVENTION AU TITRE DE LA DOTATION D'EQUIPEMENT DES TERRITOIRES RURAUX (D.E.T.R.)

Le conseil municipal a voté la demande de subvention de ce fonds de l'État pour deux opérations structurantes :

- la requalification de la rue Suzanne Lanoy, qui entre dans le cadre de l'opération « Somain Cœur de Ville » ayant pour objectif la revitalisation du Centre-Ville,
- la réhabilitation de la Chapelle Sainte Barbe en espace d'Insertion Sociale et Professionnelle.



Points Wifi publics gratuits

Le Conseil municipal a pris connaissance de l'attribution à la société Nomosphère d'un marché global de performance pour l'installation et la maintenance de points d'accès Wifi Public. À partir d'une étude qui durera jusque fin mars, il sera déterminé la faisabilité de la mise en place d'un accès Wifi public gratuit sur 8 sites :



- La place Jean Jaurès,
- La rue Suzanne Lanoy,
- La Maison des projets,
- La Bibliothèque Municipale Jules Mousseron,
- La Résidence Autonomie du Maraiscaux,
- Le Complexe sportif municipal Roger Salengro,
- La Salle des sports municipale Léo Lagrange
- Le Centre d'Animations Sportif et Culturel André Lefebvre (CASCAL)

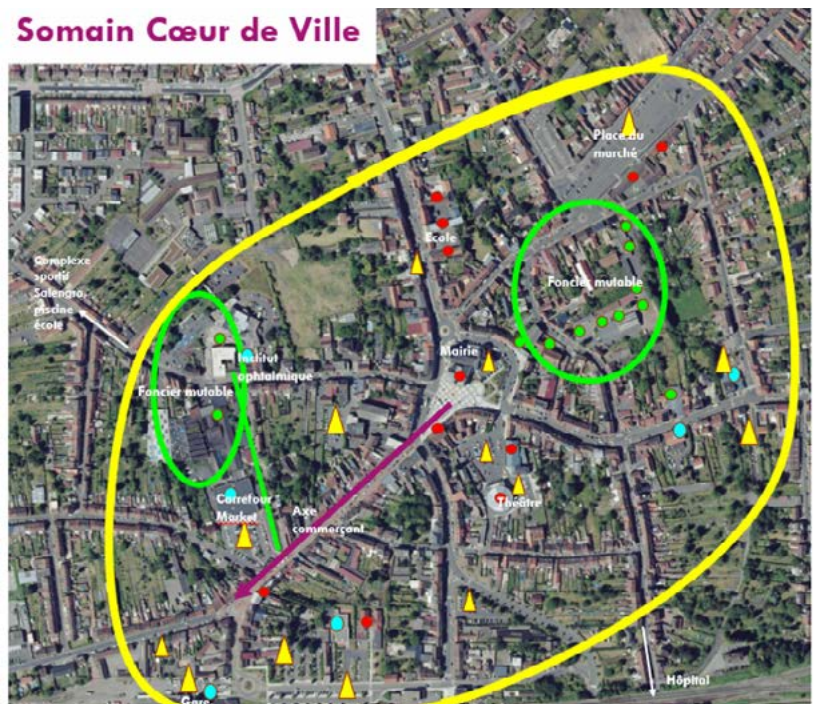
Révision du Plan Local d'Urbanisme

Le Conseil municipal a voté la révision du Plan Local d'Urbanisme (PLU) afin de le mettre en compatibilité avec le SCoT, mais également d'y intégrer le projet Somain Cœur de Ville.

C'est la concrétisation d'une vision sur le développement à moyen terme de Somain, afin d'assurer un urbanisme et un aménagement maîtrisés et d'intégrer formellement les enjeux de développement durable.

Que la concertation commence !

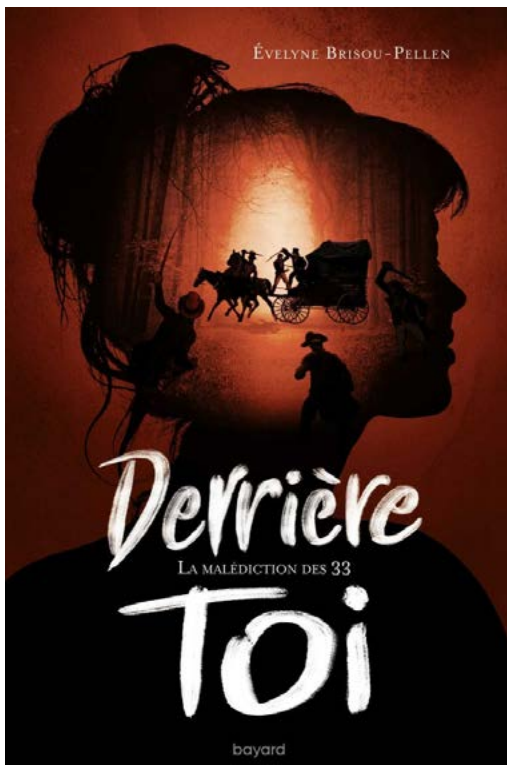
Somain Cœur de Ville



BIBLIOTHÈQUE MUNICIPALE QUOI DE NEUF CHEZ JULES MOUSSERON ?



« Derrière toi - La Malédiction des 33 » Evelyne Brisou-Pellen - Éditions Bayard



Lorsque Tess, 16 ans, accepte d'accompagner son cousin Gabin qu'elle adore dans un road trip historique pour admirer les grands monuments de la Renaissance française, elle est loin d'imaginer que ce voyage ne se contentera pas de lui faire parcourir des kilomètres. Ce sont des années, des époques, des générations même que cette jeune médium qui s'ignore va traverser.

Pensant tout d'abord être la victime d'hallucinations qu'elle espérait enfouies depuis l'enfance, force lui est de constater que le jeune homme dans la peau duquel elle revit la terrible et funeste campagne de Russie napoléonienne semble bien être l'un de ses ancêtres. Une autre immersion involontaire et imprévue, encore plus lointaine, l'entraîne au cœur de la sombre et tristement célèbre affaire de la malle-poste de Lyon en...1796 !

Ces inquiétants aller-retours dans le temps seraient-ils, à dessein, un coup de pouce de ses aïeux pour aider Tess à conjurer le mauvais sort qui s'acharne, depuis le XVIII^{ème} siècle, sur les jeunes hommes de sa famille à l'aube de leur 33^{ème} anniversaire ?

Tout comme dans son excellente série « Le Manoir », la brillante historienne Evelyne Brisou-Pellen n'a pas son pareil pour embarquer le lecteur (dès 12 ans) dans une aventure où fantastique, humour, poésie, tendresse et émotions se conjuguent et donnent naissance à un récit sans temps morts, sans déjà-vu, peuplé de personnages attachants, charismatiques, ancrés dans leurs époques respectives et subtilement dépeints.

Un véritable « page turner » que l'on dévore d'une traite, regrettant seulement que la phrase finale arrive si vite ! Avec ses références et son savoir d'historienne dont elle avait déjà largement fait preuve dans ses ouvrages précédents, Evelyne Brisou-Pellen réussit une fois encore à mettre en lumière de grands événements historiques dans lesquels « s'invitent » ses héros... nous donnant furieusement envie de replonger dans nos livres d'Histoire ! Avec un sympathique fantôme perché au-dessus de notre épaule, qui sait ?

Bonne lecture !

Les Nuits de la lecture à la Bibliothèque : connaissez-vous la calligraphie ?

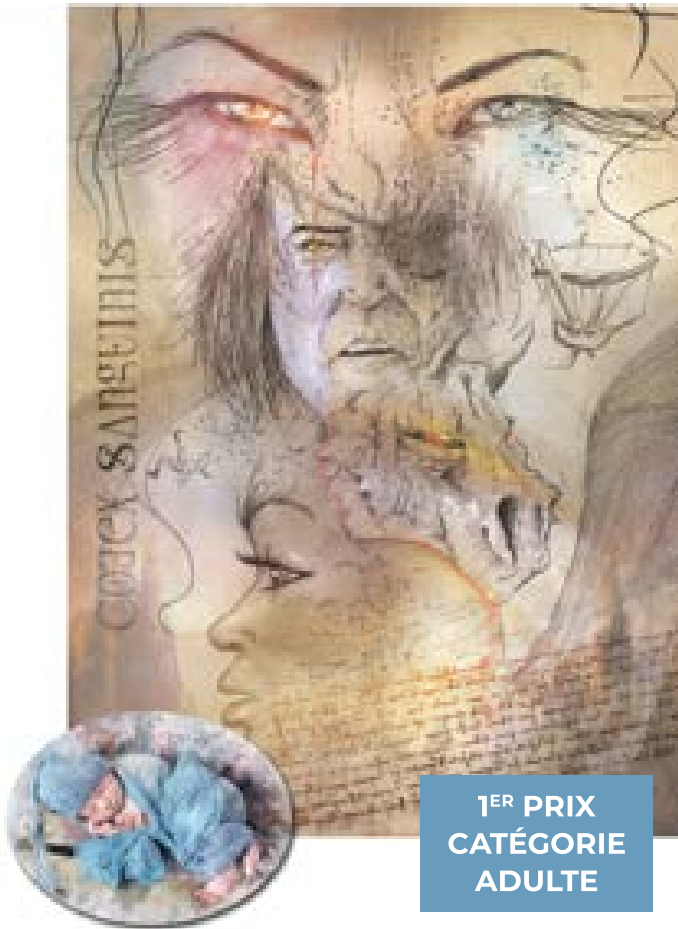
Nous vous proposons de participer gratuitement à un atelier animé en partenariat avec l'association « Calligraphie et Créations » le samedi 30 janvier, de 17h à 19h.

Au programme :

- présentation de livres consacrés à l'univers de la calligraphie et présentation des créations,
- réalisation de marque-pages personnalisés en calligraphie médiévale.



HOMO SERVILIS DE SANDRA ROSAZ, SUITE ET FIN



Après une nouvelle nuit d'étreintes, c'est elle qui avait percé avec regret leur bulle de plaisir. Aïna avait longuement ressassé leurs discussions d'antan, quand ils étaient enfants et imaginaient une société plus juste et égalitaire... La tête calée dans le creux de l'épaule de son amoureux, ses doigts jouaient machinalement sur son torse. Humble et amoureux, Lamé l'écouta attentivement, avec dévotion : sa vie était dans la balance. Ils échangèrent sur leurs chances de réussir s'ils devaient choisir de fuir car, à moins que la pythie ne le considère comme un bon géniteur que le Gardien pourrait troquer contre un homme sain d'un clan voisin, Lamé était perdu. Il pourrait ainsi honorer à nouveau trois femmes, mais ne ferait que retarder l'inéluctable sacrifice. Prendre le risque de partir pour espérer connaître une vie meilleure, selon leurs propres règles, leur paraissait envisageable et préférable à la mort ou à la soumission.

Quand le matin du septième jour la Prophétesse omnipotente vint effectuer le rituel de l'apposition des mains sur le ventre d'Aïna, la larme de sang libérée par les paupières fermées fut moins abondante que les précédentes. C'était le signe qu'attendait la jeune femme ; d'ici peu, la trace rouge disparaîtrait pour laisser la place au scintillement

azuréen consacrant le fruit de leur coït, scellant le sort de Lamé.

Ils partiraient donc sous le couvert de la nuit sans lune...

Aïna courrait sans s'arrêter. La fille à la peau brune allait bon train vers l'est, sans un coup d'œil en arrière. Elle n'avait pas besoin de se retourner pour savoir que le Gardien suivait toujours sa piste, quelque part sur le plateau désertique. Plus rapide et déterminée que le vieux borgne, elle était confiante. Séparé de sa bête, il n'était plus aussi impressionnant. D'ici peu, ils seraient trop éloignés. Il finirait par se lasser pour battre en retraite, rendre compte de son échec à la Prophétesse aux yeux vairons, en larbin docile et servile qu'il était. La tâche qui lui incombait était plus importante que de se préoccuper d'une fugitive ; il ne pouvait courir le risque que le troupeau des mâles ne suive son exemple et s'échappe, sans son fidèle molosse pour les surveiller au village. La fuyarde pourrait de fait reprendre des forces avant de poursuivre en direction du soleil levant, selon leur plan.

Lamé faisait de même dans le sens opposé ; il filait plein ouest, le talonneur aux billes incandescentes à ses trousses. Ses iris de feu le traqueraient sans relâche. Mais Aïna était persuadée que son homme aurait l'ascendant sur la créature sanguinaire lorsqu'elle le rattraperait inmanquablement. Elle avait foi en sa force et son ingéniosité ; combinées à un instinct de survie exacerbé, il viendrait forcément à bout du stupide cerbère, gourde et écervelé sans le commandement du chasseur. Cette fois, les chants des femmes n'auraient pas à couvrir les cris éplorés d'un déserteur agonisant, dont le corps mutilé régalerait l'ignoble bête. L'image des membres lacérés par le monstre ne peuplerait pas les cauchemars des plus petits.

Lamé comme Aïna n'avaient jamais quitté les frontières de leur province. Mais si l'on pouvait se fier au chapitre du Grand Chaos, ils finiraient par atteindre la fin des terres, chacun de leur côté. Viendrait alors le moment de suivre le bord du monde en direction du sud. Puis leurs routes se croiseraient. Forcément. Du moins, cette folle espérance les avait-elle incités à tenter le périple...

Le Codex disait donc vrai ! L'horizon se résume enfin à une mer de nuages s'étendant à perte de vue ; Aïna sait qu'elle a atteint la limite des terres. Elle a cheminé plus de huit lunes, évitant soigneusement tout signe de présence humaine, contournant les villages en vue, luttant sans cesse contre la faim, l'angoisse et le froid, pour parvenir jusqu'à cet

endroit mystifié auquel elle ne croyait plus. À la fois émue et impressionnée par l'immensité, elle se sent soudain très lasse. Vidée de ses forces, elle se laisse tomber à terre au bord du précipice, empoignant mécaniquement un caillou à sa portée qu'elle jette dans le vide cotonneux face à elle. Aucun écho ne remonte à ses oreilles ; l'abysse semble sans fond. Exactement comme dans ce rêve récurrent, quand elle imagine Lamé tombant sans fin dans sa fuite, avalé par le néant... Mieux vaut se préserver de ses puériles appréhensions.

Un coup prononcé déforme la peau de son ventre rebondi, la ramenant soudain à la réalité de la situation. Il semble lui dire « lève-toi et marche. Marche encore, cap au sud cette fois. » Le voyage n'est pas terminé. Une sensation de plénitude succède aussitôt à l'abatement. Aïna se redresse, décidée. Pourtant, la douleur déchirant ses entrailles ne lui laisse pas le loisir de se relever. Le travail commence, éprouvant. La mise au monde semble interminable, mais la souffrance s'estompe à l'instant où un petit être fripé glisse entre ses cuisses. Un garçon... Elle le cueille en un réflexe inné, l'emmitoufle délicatement dans le linge réservé pour l'occasion, et guide la bouche avide et vagissante vers son sein. Elle a accouché seule...

Vibrant d'énergie, le nouveau-né se délecte goulument. Malgré les privations, la poitrine regorge de colostrum. Quand une nouvelle vague incendiaire irradie son abdomen, la parturiente dépose en douceur le nourrisson repu sur un lit d'herbes pour s'agenouiller. Dans un rôle contenu, elle expulse une seconde fois le fruit de sa chair. Couvrant la jumelle de sa pelisse, Aïna épuisée contemple avec bienveillance son angélique progéniture. Le quiet nourrisson entrouvre alors ses paupières sur le monde qui l'entoure et son regard atypique capte

celui de sa mère, interdite. Les mirettes bicolores héritées de sa grand-mère ne mentent pas : le don est en elle qui a les yeux du savoir.

Une résignation teintée d'amertume la submerge. Berçant son enfant contre sa peau, Aïna pense à son amant et à leur serment de se retrouver. Mais la goutte carmin qui perle au coin de l'œil du bébé met fin au supplice du doute ; une clairvoyante, si petite soit-elle, ne se trompe jamais. Ses mauvais rêves étaient bel et bien un présage : il est arrivé malheur et Lamé n'est plus. La bête ou l'abîme aura eu raison de lui. Qu'importe... Ses enfants ne connaîtront jamais leur père.

Un bon moment est nécessaire à Aïna pour réaliser que désormais, la perspective d'un grand changement se tient dans ses bras. Inutile de s'apitoyer, une seule option s'offre à elle : reprendre la route de son village et concentrer toute son énergie sur sa descendance pour donner une chance de survie aux jumeaux et accomplir malgré tout leur dessein. Peut-être l'Héritière rétablira-t-elle l'ordre des choses en bousculant les codes et en protégeant son frère et ses congénères. Aïna y veillera ; elle fera d'elle une grande Prophétesse, juste et charitable, en mémoire de Lamé...

Avant d'entreprendre la nouvelle étape de son odyssee, elle prend le temps de graver sur un rocher bordant le gouffre, linceul de son promis défunt : ici renaît l'espoir.

Emplie de courage, son fils bien calé sur son dos, sa fille aux yeux lumineux de promesses dans les bras, elle fait un pas vers l'ouest, puis un autre.

Le chemin sera long...

Fin

KrysTM

**Vous allez
vous aimer**

OPTIQUE PETILLON

58 rue Suzanne Lanoy (Près de la gare)

59 490 Somain Tél : 03 27 86 56 64

somain-ruelanoy@krys.com



Les vacances de la Toussaint se sont déroulées juste avant le 2^{ème} confinement, pendant lequel l'établissement a été réservé aux scolaires. Elles ont permis à l'équipe de la piscine municipale d'accueillir plusieurs stages et activités :

- **2 stages natations enfants** : ils ont permis aux jeunes, actuellement sur liste d'attente pour les cours de suivre un cycle d'apprentissage et de montrer leurs progrès à leurs parents.

- **Des séances d'aquavacances** : Les familles ont pu s'éclater dans le bassin avec tout le matériel ludique (ballons, tapis...)

Une journée montée en température (eau à 32°C) a été programmée pour permettre la mise en place :

- **D'un stage Aquadécouverte** à destination des adultes qui a permis pour certains de renouer avec le milieu aquatique en surmontant leur aquaphobie, pour d'autres de s'épanouir davantage en suivant les conseils de nos maîtres-nageurs expérimentés.

- **D'une séance Aquasophro** qui a permis à une dizaine de personnes, en cette période complexe de se détendre grâce à la combinaison de l'eau et de la sophrologie.

- **D'un bébé en folie** à destination des moins de 6 mois qui ont pu profiter à la fois d'une température adaptée à leur âge et à une diversité du matériel proposé. Les échanges entre bébés/parents/éducateurs ont été très enrichissants.



Dans l'attente de vous revoir tous et toutes à nos activités le 20 janvier en fonction des recommandations sanitaires.



LES ATELIERS PARENTS ENFANTS : LA POMME D'API (uniquement sur inscriptions)

Mardi 19 Janvier	13h30-15h30	Ludothèque	Justin le petit lapin (expression corporelle)	Gratuit
Vendredi 22 Janvier	9h-11h	Ludothèque	Cuisine avec Sylvie (prendre un tupperware)	0,75 €
Mardi 26 Janvier	13h30-15h30	Ludothèque	Peinture propre	0,75 €
Vendredi 29 Janvier	9h-11h	Ludothèque	Cuisine avec Sylvie (Prendre un tupperware)	0,75 €
Mardi 2 Février	13h30-15h30	Ludothèque	Dégustation de Crêpes	0,75 €
Vendredi 5 Février	9h-11h	Ludothèque	Parcours moteur	Gratuit
Mardi 9 Février	13h30-15h30	Ludothèque	Sensoriel	Gratuit
Vendredi 12 Février	9h-11h	Ludothèque	Contes/comptines	Gratuit
Mardi 16 Février	13h30-15h30	Ludothèque	« Parés pour l'hiver »	0,75 €
Vendredi 19 Février	9h-11h	Ludothèque	Éveil musical	Gratuit
Mardi 23 Février	14h30-16h30	Ludothèque	Fabrication de Mousse au chocolat	0,75 €
Vendredi 26 Février	9h-11h	Centre Socioculturel Municipal Adolphe Largiller	Manipulation de L'hiver	Gratuit
Mardi 2 Mars	14h30-16h30	Ludothèque	Peinture à l'agile	0,75€
Vendredi 5 Mars	9h-11h	Centre Socioculturel Municipal Adolphe Largiller	Atelier goût Fromages du Nord	0,75 €
Mardi 9 Mars	13h30-15h30	Ludothèque	Arbre d'hiver (collage)	0,75 €
Vendredi 12 Mars	9h-11h	Ludothèque	Montessori	Gratuit

Pour plus de renseignements, contacter Laura DUBREUCQ : 03/27/08/82/26 ou 03/27/86/71/73

LA LUDOTHEQUE MUNICIPALE "L'îlot des Petits Quinquins" 23 rue Faidherbe vous propose :**« JEU LIBRE »****LES LUNDIS 18 ET 25 JANVIER / 1, 8, 15 ET 22 FÉVRIER DE 13H30 À 17H30**

Des jeux d'éveil, d'imitation, de socialisation pour les plus jeunes.
Des jeux de coopération, de société, de stratégie pour les plus âgés et les adultes.
Les enfants jouent et évoluent sous la responsabilité des parents.
L'animateur veille, quant à lui, au bon déroulement de votre après-midi ludique.

« JOUONS ENSEMBLE »**LES MERCREDIS 20 ET 27 JANVIER / 3, 10, 17 ET 24 FÉVRIER / 3 ET 10 MARS DE 14H À 17H30**

Cet accueil est ouvert aux enfants de moins 7 ans s'ils sont accompagnés (obligatoirement) de leurs parents. Et aux enfants de plus 7 ans.

« ESPACE NOUNOU »**LES JEUDIS 21 ET 28 JANVIER / 4, 11, 18 ET 25 FÉVRIER / 4 ET 11 MARS DE 9H À 11H**

Un espace dédié aux assistantes maternelles de la commune qui permet des moments d'échanges et de partages autour du jeu, des activités manuelles et sensorielles avec les enfants qu'elles accueillent.

« À VOUS DE JOUER »**LES MERCREDIS 20 ET 27 JANVIER / 3, 10, 17 ET 24 FÉVRIER / 3 ET 10 MARS DE 10H À 12H (HORS VACANCES)**

Un moment pour découvrir ou redécouvrir des jeux que vous désirez emprunter.

« DANS LE CADRE DE L'ACCOMPAGNEMENT À LA SCOLARITÉ »**LES MARDIS 19 ET 26 JANVIER / 2, 9 ET 16 FÉVRIER / 9 MARS****AU CENTRE SOCIOCULTUREL MUNICIPAL, RUE DE SALERNES DE 16H00 À 18H00**

Sous forme de jeux, vos enfants redécouvriront des notions abordées en classe mais aussi des jeux autour de la citoyenneté, du partage, du vivre-ensemble...

LA LUDOTHÈQUE « Ça m'dis »

La Ludothèque Municipale, à l'écoute de ses usagers, met désormais en place, pour mieux vous servir, des créneaux prêts et accueils jeux.

LES SAMEDIS 23 JANVIER / 6 ET 20 FÉVRIER / 6 MARS

Venez découvrir ou redécouvrir la structure et ses presque 600 jeux, un samedi sur deux, même pendant les vacances **de 10H À 12H** (hors fermetures annuelles).

« LA LUDO VOYAGE »**À LA BIBLIOTHÈQUE MUNICIPALE RUE JEAN-JACQUES ROUSSEAU****LES JEUDIS : 25 FÉVRIER ET 4 MARS de 14h à 16h**

Venez découvrir une sélection de nos jeux, et passer un moment convivial.

Pour plus de renseignements, contacter Laura DUBREUCQ : 03/27/08/82/26 ou 03/27/86/71/73

LES ATELIERS D'ÉVEIL « TROQUONS NOS PRATIQUES » ET « ESPACE NOUNOUS »

Masquées mais... heureuses de se retrouver !



Anne Leviel, conteuse, est venue au RAM, avec son théâtre d'objets, pour une petite histoire pleine de poésie « Une plume, un caillou ».



Sylvie, cheffe à domicile, est venue régaler les enfants avec sa recette de muffins, potiron et orange. Chaque enfant est ainsi reparti avec un muffin à faire goûter aux parents !

QU'EST-CE QUE LES ATELIERS « TROQUONS NOS PRATIQUES » ET « ESPACE NOUNOU » ?

Les jeunes enfants ont besoin d'occasions pour se rencontrer, bouger dans un espace adapté, découvrir et élargir leurs connaissances. A ce titre, le Relais Assistantes Maternelles propose un atelier de jeux et d'éveil.

L'animatrice et les assistantes maternelles observent et accompagnent l'enfant. Celui-ci élargit son réseau et apprend à s'intégrer dans un groupe constant d'enfants du même âge. En jouant ainsi, il apprend à entrer en relation avec autrui et gérer ses frustrations.

Le RAM propose aux enfants différentes activités comme des chants, des histoires, des jeux, de l'expression corporelle ainsi que des petits bricolages. Autant d'expériences précieuses pour leur développement.



UN ATELIER AUTOUR DE LA DÉCOUVERTE DE L'ESCARGOT ET UN ATELIER MANIPULATION SPÉCIAL « HALLOWEEN ».



Un atelier autour de la découverte de l'escargot et un atelier manipulation spécial "halloween".

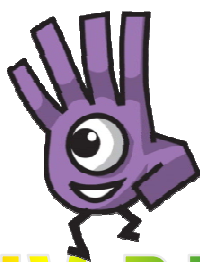
En complément des moments d'apprentissage collectifs ou en petits groupes, les **ateliers individuels ou autonomes de manipulation** répondent au besoin de donner aux enfants de véritables temps d'activités pour explorer et expérimenter. Ces ateliers s'inspirent de courants pédagogiques tels que Montessori et Freinet.

L'enfant, à son rythme, choisit librement ses activités et s'engage dans des **manipulations individuelles** qui lui permettent de développer sa confiance en lui et d'avoir le plaisir de réussir.

Durant ces ateliers, l'animatrice ainsi que l'assistante maternelle prennent le temps d'observer chacun.



Marine, animatrice d'activité physique adaptée, vient tous les 3^{èmes} mardi du mois, afin de proposer aux enfants les activités physiques adaptées à leurs capacités. Le parcours de motricité doit susciter l'apprentissage des enfants et développer son autonomie. Ici, jeu de ballon, je fais rouler et je rattrape...



SOIREE JEUX DE SOCIETE

**LE 19 FÉVRIER
POUR TOUS**

**Adultes, jeunes, enfants
(accompagnés de leurs parents)**

**Au Centre Socioculturel Municipal
Rue de Salernes**

De 18h30 à 22h

Repas partagé



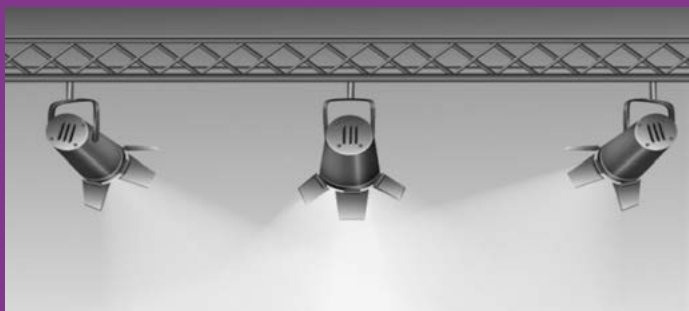
*Participation de 3€ par adulte
1€50 pour les enfants de 3 à 12ans
Gratuit pour les moins de 3 ans*

**Inscriptions à la Ludothèque Municipale
avant le 17 février
ou au 03/27/08/82/26**



A TOI DE JOUER !

Vente de boissons sur place

OUVERTURE DU LIEU D'ACCUEIL ENFANTS PARENTS DE SOMAIN

Le Lieu d'Accueil Enfants Parents est ouvert (LAEP) ! C'est quoi ? Un Lieu d'Accueil Enfants Parents est un lieu convivial, dédié aux futurs parents, enfants âgés de 0 à 6 ans accompagnés d'un adulte (parents/grands-parents ou un adulte référent) pour passer ensemble un moment privilégié.

L'accueil qui se veut anonyme, gratuit et sans inscription, offre aux familles un lieu d'écoute,

d'échange, de partage, de détente et de rencontres autour de jeux libres.

C'est où ? C'est quand ? Tous les mardis de 16h à 19h à la Ludothèque Municipale 23 rue Faidherbe et tous les jeudis de 9h à 12h au Centre Socioculturel Municipal Adolphe Largiller, 2 rue de Salernes.

Attention le LAEP n'est pas un mode de garde. L'adulte ne devra en aucun cas quitter les lieux sans l'enfant.

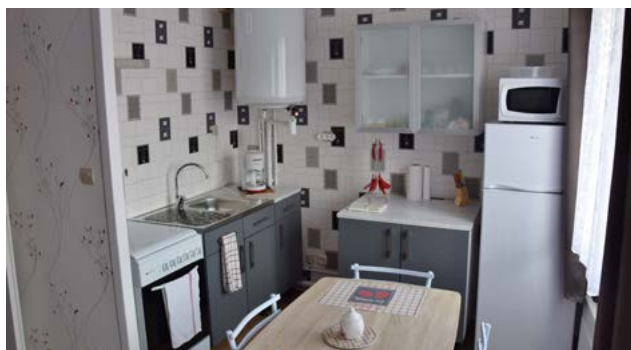
Pour plus de renseignements, contacter le 03.27.08.82.26.

**DES APPARTEMENTS ET MAISONS SONT LIBRES À LA RÉSIDENCE AUTONOMIE DU MARAISCAUX**

Vous avez plus de 60 ans et êtes autonome ? Vous êtes à la recherche d'un cadre d'hébergement sécurisé, convivial et abordable ? La Résidence Autonomie du Maraiscaux propose des logements individuels ou pour couples.

Nos équipes développent un projet visant à créer du lien social, à éviter l'isolement et à favoriser votre bien-être, à travers de nombreuses activités.

Situés 16 place Nelson Mandela, les logements de la Résidence Autonomie du Maraiscaux disposent de nombreuses parties communes : les salles d'activités, lingerie, salon de coiffure, bibliothèque ou encore restaurant collectif.



Pour vous inscrire, contacter le 03 27 90 64 66

L'ÉCOLE DE MUSIQUE GARDE LE LIEN AVEC SES ÉLÈVES

Malgré le confinement, l'école de musique garde le lien avec ses élèves par mail, par vidéo et par téléphone.

Confinés et motivés, les apprentis musiciens continuent leurs activités avec leurs professeurs !

Pendant le confinement, l'école municipale de musique a conservé un lien avec ses élèves.

Le cursus d'études musicales a été assuré à distance par les enseignants.

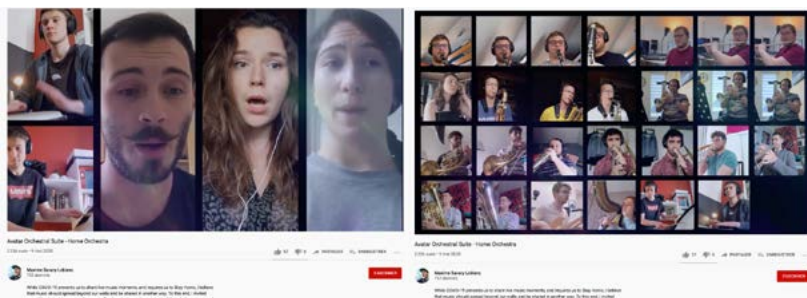
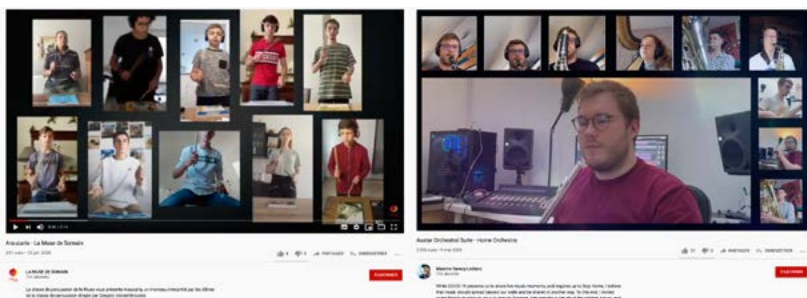
Une communication a été envoyée à l'ensemble des parents d'élèves afin d'expliquer la manière de travailler.

Les 310 élèves à distance

Ce service d'enseignement à distance concerne uniquement les cours de formation musicale et les cours individuels d'instruments. Les pratiques collectives ne sont pas concernées par ce dispositif. En fonction de leur niveau d'équipement, les enseignants proposent du contenu pédagogique à consulter sur internet et organisent des cours et échanges en visioconférence avec leurs élèves via un outil de visioconférence.

La chaîne YouTube

Elle a été créée afin de permettre aux enseignants de déposer des tutoriels à destination des élèves ou des vidéos de musique d'ensemble tournées pendant le confinement.



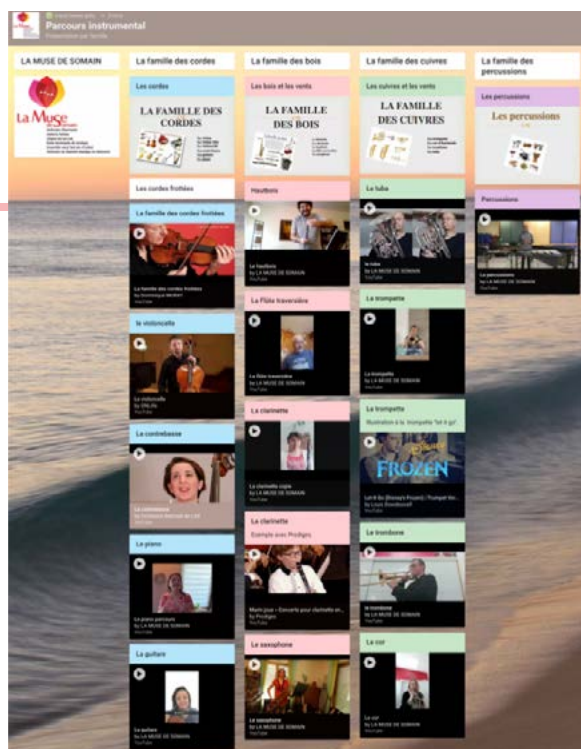
Notre page facebook et le site internet de la Muse
Ils ont permis de garder le contact avec nos auditeurs en mettant en ligne toutes les vidéos réalisées par les enseignants.

Pour la formation musicale : En plus des cours en visioconférence, les enseignants ont envoyé des devoirs chaque semaine par mail avec un lien qui permet aux professeurs de corriger de chez eux. Un cahier de textes a été mis en place pour faciliter la mise en place des devoirs.



Le parcours instrumental qui permet aux élèves de 1^{ère} année de découvrir l'ensemble des instruments de l'École de Musique a été maintenu à distance. Chaque professeur a réalisé une vidéo en présentant son instrument et nous avons déposé cela sur un mur collaboratif en ligne.

Chaque semaine, les élèves étaient invités à découvrir un instrument :



Mur pédagogique où l'on peut déposer des fichiers vidéos. Il permet la découverte des instruments pour les élèves arrivant à l'École de Musique ou des classes « Éveil ».



site : lamuse.opentalent.fr
facebook.com/Lamusedesomain/
youtube.com/channel/
UC9MLboRXvj0RHoFrriAmG7Q



L'ESPACE RESSOURCES CANCERS À SOMAIN

Vous-même ou vos proches êtes concernés par le cancer ? L'Espace Ressources Cancers de la Plateforme Santé Douaisis peut vous soutenir ! L'Espace Ressources Cancers (ERC) s'adresse à toute personne concernée par tout type de cancer :

- les personnes malades à tout moment de la maladie (à l'annonce, lors des traitements ou après traitements, en récurrence ou même en rémission),
- leurs proches,
- les professionnels médicaux, paramédicaux ou sociaux.



Il propose un accueil chaleureux, convivial, une prise en charge personnalisée 100% gratuite, des informations, du soutien psychologique et des ateliers variés (ateliers bien-être « socio-esthétiques », ateliers d'activité physique adaptés, de la sophrologie/Qi-Gong, des ateliers cuisine/pâtisserie, des café-rencontres...) pour vous aider à vivre au mieux la maladie. Ces ateliers se déroulent avec une équipe formée en cancérologie. Un entretien préalable avec la coordinatrice est nécessaire avant toute participation aux ateliers afin d'échanger et d'arriver à une proposition d'accompagnement personnalisé ou d'orientation.

L'ERC effectuera ses permanences sur Somain 2 fois par mois en 2021 :

Le premier mardi de chaque mois de 9h à 12h au Centre Socioculturel Municipal Adolphe Largiller, rue de Salernes.

Le troisième vendredi de chaque mois de 9h à 12h à la Bibliothèque Municipale Jules Mousseron 19, rue Jean Jacques Rousseau.

Prochaines dates :

Mardi 2 février au Centre Socioculturel Municipal

Vendredi 22 janvier et 19 février à la Bibliothèque Municipale

Contactez-nous au 03.27.97.97.97 ou par mail erc@santedouaisis.fr

SOMAIN RANDO & MARCHÉ NORDIQUE



Nos sorties se font : Mardi 18h à 19h30 – Vendredi 9h à 10h30 – Dimanche 9h à 11h

Pour promouvoir notre club, nous participons aux Interclubs organisés par d'autres associations. Le calendrier des sorties est établi lors de nos réunions de bureau.

Contacts :

Monsieur Philippe Carlier, Président Tél : 06.60.15.03.91 Mail : philippec948@gmail.com

Madame Jeannine Delbecq, Secrétaire Tél : 03 27 86 36 08 ou 06 86 69 39 84

<https://sites.google.com/site/somainrandoetmarchenordique/>

Facebook : [somainrandoetmarchenordique](https://www.facebook.com/somainrandoetmarchenordique)



DÉPISTAGE GRATUIT COVID-19

Le laboratoire Unilabs, 17 bis rue Henri Barbusse, vous accueille gratuitement du lundi au vendredi de 7h à 14 h, sans rendez-vous et sans ordonnance (prévoit la carte vitale).



ÉCOUTE DES PERSONNES VULNÉRABLES



Suite au confinement, la municipalité a fait parvenir un courrier à l'ensemble des Somainois. Il s'agit d'établir un contact privilégié avec les personnes vulnérables, dont la liste n'est pas exhaustive. En cette période perturbée, il est essentiel de maintenir un lien social, notamment pour protéger, renseigner et rassurer. L'accompagnement des personnes isolées fait partie des priorités de l'action de la municipalité. À ce titre, la mairie et le CCAS ont décidé d'établir des contacts téléphoniques réguliers. Nous poursuivons l'identification des personnes qui le souhaitent afin de leur apporter toute l'aide nécessaire.

Si vous êtes une personne isolée, ou si vous connaissez une personne dans ce cas, contactez le 03 62 27 52 30.

DISTRIBUTION GRATUITE DE MASQUES



La municipalité organise une cinquième distribution de masques, ouverte à tous les Somainois **samedi 23 janvier, 9h-12h / 13h30-17h.**

- Dans la salle la plus proche de votre habitation : Léo Lagrange, Roger Salengro, Henri Martel ou le Centre Culturel Municipal Albert Camus,
- Avec justificatif de domicile ainsi que d'un justificatif de composition familiale (livret de famille, CAF...),
- Vous pouvez déléguer une personne de confiance.

DIRSON

Marbrerie – Pompes Funèbres Résidence Funéraire

LE CHOIX
FUNÉRAIRE

La meilleure qualité
Les meilleurs prix



63 rue Pasteur – SOMAIN - 03.27.86.17.24



OBJETS PERDUS : QUE FAIRE ?

Vous avez perdu des clés, des papiers ou tout autre objet. Parfois des personnes les déposent en mairie. N'hésitez pas à contacter le secrétariat général au 1^{er} étage ou au 03 27 86 93 14.

VISITES DE QUARTIER DE MONSIEUR LE MAIRE

M. le Maire sera dans le secteur du Centre-Ville le 26 janvier. Pour une visite à domicile, contacter le 03 27 86 93 02 avant le 22 janvier.

Une permanence sera assurée à 17 h en mairie.

M. le Maire sera dans le secteur du Chauffour le mardi 9 février.

Pour une visite à domicile, contacter le numéro 03 27 86 93 02 avant le 5 février.

Une permanence sera assurée à 15h au local des boulistes et à 17h à la Bibliothèque Municipale.

PERMANENCES DE L'ADIL



L'Agence d'Information sur le Logement (ADIL) offre un conseil personnalisé sur toutes les questions relatives à l'habitat. Une équipe de juristes vous reçoit à la Bourse du Travail, de 14h à 17h, les lundis 8 février et 8 mars.

CONSIGNES DE SÉCURITÉ DEVANT LES ÉCOLES

L'Éducation Nationale demande aux familles de ne pas s'attarder devant les portes d'accès pendant la dépose ou la récupération de leurs enfants.

Le stationnement des véhicules est interdit aux abords des établissements. Il est nécessaire d'éviter que les élèves attendent l'ouverture des portes des établissements sur la voie publique.

Le port du masque est obligatoire à 50 m autour des écoles.

De ce fait, il est interdit de fumer aux abords des établissements scolaires.

AVIS AUX JARDINIERS



Le jardinage vous tente...

La municipalité et le Centre Communal d'Action Sociale disposent de parcelles de jardinage louées à l'année.

Vous êtes intéressés ? il suffit d'adresser un courrier à M. le Maire, Place Jean Jaurès - BP 39- 59490 SOMAIN.

À PROPOS DES PLACES DE STATIONNEMENT

À la demande de nombreux concitoyens, nous rappelons que les emplacements de stationnement sont réservés à l'usage des véhicules et ne peuvent être utilisés pour y stocker des matériaux, containers à déchets ou autres. Seule la mairie est en droit d'accorder des autorisations pour des raisons spécifiques et de courte durée.



ARBRES ENTRE VOISINS



C'est l'article 671 du Code Civil qui fait loi.

Les distances imposées ne s'appliquent qu'aux arbres, arbrisseaux et arbustes qu'il s'agisse de

plantations isolées, groupées en bois ou en forêts ou réunies en une haie vive.

Les arbres de plus de 2 m de hauteur (dits « de haute tige ») doivent être plantés à 2 m au minimum de la limite séparative de la propriété voisine. Il en résulte que tout arbre planté à plus de 2 m peut se développer en hauteur sans limite.

Les arbres inférieurs à cette taille (arbres « de basse tige » ou arbustes) peuvent être plantés plus près mais à un minimum de 50 cm.

Ces distances sont calculées à partir du centre de l'arbre jusqu'à la ligne séparative des terrains.

Elles doivent être respectées tout au long de la vie des plants. Par conséquent, il est judicieux de prévoir large, surtout si l'espèce choisie à une croissance importante.

La taille est exclusivement à la charge du propriétaire.

INSCRIPTION SUR LES LISTES ÉLECTORALES



Les personnes qui souhaitent s'inscrire en mairie sur les listes électorales ou signaler un changement d'adresse dans la commune peuvent désormais le faire jusqu'au 6^{ème} vendredi qui précède un 1^{er} tour de scrutin.

Les jeunes qui ont atteint ou atteindront 18 ans dans le courant de l'année seront inscrits d'office par l'INSEE (à condition d'être en règle au regard du parcours de citoyenneté et de l'armée).

Il convient toujours de justifier de sa nationalité française, de son identité, et de son domicile dans la commune.

Les ressortissants de l'Union Européenne ont également la possibilité de solliciter leur inscription sur les listes complémentaires (municipale et européenne).

- Identité et nationalité française : carte nationale d'identité, passeport, carte du combattant de couleur chamois et tricolore, carte d'invalidité civile ou militaire, permis de conduire, permis de chasser, décret de naturalisation, carte d'identité du fonctionnaire avec photographie.

- Preuve de domicile : quittances ou factures d'eau, de gaz, d'électricité, ou de téléphone fixe, avis d'imposition, avis de taxe d'habitation, bulletin de salaire, contrat de location ou titre de propriété, carte grise, certificat d'hébergement.

La démarche peut également être faite par correspondance en joignant les pièces justificatives d'identité et de domicile au formulaire cerfa n°12669*01 à télécharger sur le site www.service-public.fr.

Il est possible de s'inscrire sur les listes électorales par Internet. Il suffit de créer un compte en quelques clics sur www.service-public.fr, ou <https://franceconnect.gouv.fr> afin d'accéder à la démarche en ligne "inscription sur les listes électorales" puis de se laisser guider.

LES DEUX ROUES, LA NUIT SANS ÉCLAIRAGE, C'EST DOMMAGE !

Une des actions prioritaires de la Police Nationale, outre la lutte contre la délinquance et la toxicomanie, est la lutte contre l'insécurité routière.

En hiver, avec la réduction de luminosité et la dégradation des conditions climatiques, certaines infractions du code de la route sont plus lourdes de conséquences.

C'est en particulier le cas pour le non-respect des règles relatives à l'état

de fonctionnement des appareils d'éclairage, notamment par les utilisateurs de deux roues circulant la nuit.

De plus en plus d'usagers de la route insuffisamment conscients des dangers circulent sans aucun système d'éclairage.

La prévention est préférable à la contravention, elle-même préférable à l'accident.



LES CONSULTATIONS INFANTILES

**À la Maison Communale de la Petite Enfance,
23 rue Faidherbe :**

Janvier :

- Jeudi 28 après-midi

Février :

- Jeudi 11 après-midi
- Jeudi 25 après-midi

Mars :

- Jeudi 11 après-midi
- Jeudi 25 après-midi

Au Centre Médico-Scolaire rue Barbusse,

Janvier :

- Jeudi 21 après-midi

Février :

- Jeudi 4 après-midi
- Jeudi 18 après-midi

Mars :

- Jeudi 4 après-midi
- Jeudi 18 après-midi

**Au Centre Socio-culturel Municipal A. Largiller
rue de Salernes**

Janvier :

- Jeudi 21 matin

Février :

- Jeudi 4 matin
- Jeudi 18 matin

Mars :

- Jeudi 4 matin
- Jeudi 18 matin

L'Unité Territoriale de Prévention et d'Action Sociale vous informe qu'en raison du contexte sanitaire, les consultations se font sur **rendez-vous au 03 59 73 30 30.**

120 TONNES DE DÉCHETS ABANDONNÉS RAMASSÉS PAR LE CENTRE TECHNIQUE MUNICIPAL

La municipalité déploie de nombreuses initiatives afin que la commune reste agréable.

Les diverses équipes qui travaillent pour la propreté de la commune ont ramassé et évacué cette année 120 tonnes de déchets abandonnés par leurs propriétaires sur le bord des routes, dans les fossés, dans les espaces verts. Ce chiffre reste énorme tout comme le prix payé pour les évacuer.

Ce bilan est aussi pour nous l'occasion de lancer un appel pour que chacun prenne conscience que la propreté dans la rue, dans son quartier, c'est d'abord l'affaire de tous.

De plus, n'est-il pas stupide de payer deux fois le même service ? D'abord au titre des ramassages habituels et ensuite parce que des personnes peu scrupuleuses créent des dépôts sauvages ?

Les déchetteries de Erre, Aniche, Pecquencourt et Rieulay sont à votre disposition jusque fin mars :

- Du lundi au samedi de 9h30 à 12h15 et de 13h30 à 17h
- Le dimanche de 9h à 12h

Attention : en plus des jours fériés, la déchetterie de Rieulay est fermée tous les lundis, celle d'Erre tous les mardis, celle de Pecquencourt tous les mercredis et celle d'Aniche tous les jeudis.

En ce qui concerne le ramassage des encombrants un numéro vert 0 805 29 66 66 (service accessible de 10h à 20h) pour prendre rendez-vous.



HOMMAGE À MME NICOLE LOUTRE



La municipalité a rendu hommage à Mme Nicole LOUTRE, décédée le 3 décembre dernier à l'âge de 82 ans.

Ancienne Adjointe à la Culture au Maire M. Jean-Claude QUENNESSON, ancienne commerçante à Somain, Mme Loutre était également une bénévole très investie dans le monde associatif et caritatif. C'était une manière pour cette femme au grand cœur de faire vivre la solidarité et de servir son prochain.

Dernièrement, elle s'était fortement investie dans l'élaboration de la Résidence Somania, EHPAD situé derrière le Centre Hospitalier.

HOMMAGE À M. ANDRÉ MOLIN

La municipalité a rendu hommage à M. André MOLIN, décès le 9 décembre à l'âge de 79 ans. Ses engagements politique, syndicaliste CGT et de bénévole associatif ont été rappelés. Membre de l'ARAC et du PCF, il présidait le comité des fêtes de Villers-Campeau.



Par son action, au service du collectif, il aura marqué les majorités politiques successives. Il entra au conseil municipal pour la première fois en 1983. Il fut Adjoint au Maire du 11 juin 1995 au 28 juin 2020. Un dévouement rare à la chose publique. Il avait reçu récemment le titre d'Adjoint honoraire.

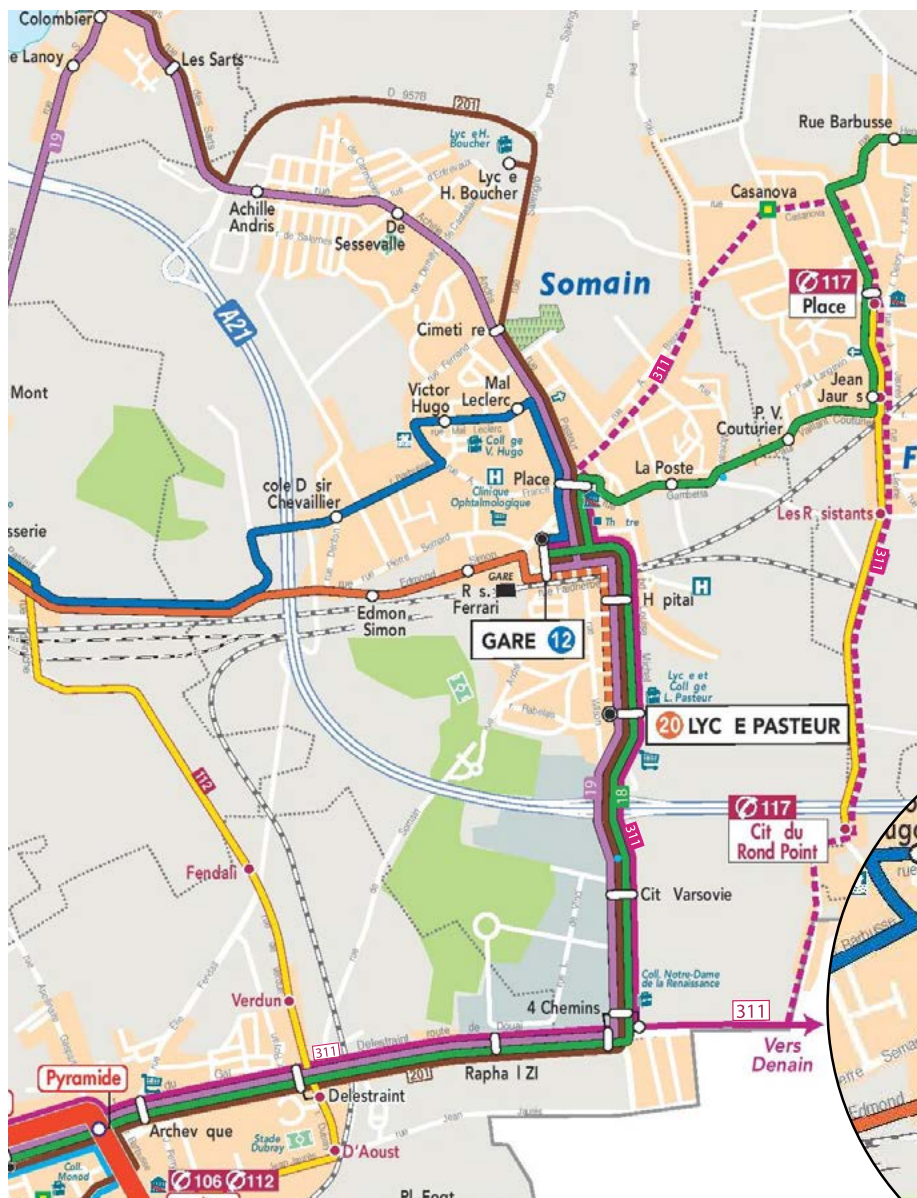
M. MOLIN avait supervisé l'entretien et les réalisations de tant de voiries, de tant d'aménagements et tant qu'Adjoint aux travaux... laissant une marque indélébile sur Somain, sur ses rues et sur les 38 bâtiments communaux.

PERMANENCES DES ÉLUS



	LUNDI	MARDI	MERCREDI	JEUDI	VENDREDI
De 9h30 à 12h	Mme MATUSZAK Adjointe chargée de la Culture	M. DURANT Adjoint chargé des Finances, des Marchés Publics, de l'Informatique et du Numérique communal	M. TIEFENBACH Adjoint chargé des Travaux publics et de l'Environnement	Mme FINKE Adjointe chargée de l'Action Sociale	M. LECLERCQ Adjoint chargé des Affaires Scolaires
De 15h à 18h (sauf M. le Maire)	M. le Maire 13h30 à 15h Sur rendez-vous 0327869302	M. TOSOLINI Adjoint chargé des Sports	M. LEHINGUE Adjoint chargé de la Démocratie Participative	Mme DIRIX Adjointe chargée des Fêtes et Cérémonies	Mme MORTUAIRE Adjointe chargée de la Jeunesse

Rappel des les 4 nouvelles lignes de bus évéole :



Agence au 16 rue Suzanne Lanoy.

Retrouvez-y notamment le nouveau service de location de vélos électriques.

Horaires d'ouverture :

Du lundi au vendredi, de 8h30 à 13h et de 14h à 18h.



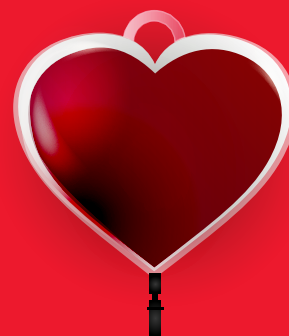
DON DU SANG



La prochaine collecte a lieu jeudi 18 février de 10h à 12h30 et de 14h à 18h au Foyer Culturel municipal Henri Martel.

Venez nombreux faire preuve de solidarité envers les malades et accidentés !

Dimanche 7 mars aura lieu l'Assemblée Générale à 10h30 à l'hôtel de ville, salle des cérémonies (1^{er} étage).



Lignes	Origine / Destination
12	Dechy (CH-D) – Somain (Gare)
18	Hornaing (Cité Heurteau) – Auberchicourt (Chaufour)
19	Marchiennes (Collège M. Yourcenar) – Arleux (Collège Val de la Sensée)
20	Somain (Gare - Lycée Pasteur) - Sin le Noble (CH-D) / Douai (Lycée E. Labbé)

Ligne	Origine / Destination	Communes desservies	Points d'intérêts	Connexions	Fréquence	Amplitude
18	<ul style="list-style-type: none"> ➤ Hornaing (Cité Heurteau) ➤ Auberchicourt (Chaufour) 	<ul style="list-style-type: none"> ○ Hornaing ○ Erre ○ Fenain ○ Somain, ○ Aniche, ○ Auberchicourt 	<ul style="list-style-type: none"> ▪ Piscine de Hornaing ▪ CAF Somain ▪ Clinique ophtalmique de Somain ▪ CH Somain ▪ Collège et Lycée Pasteur ▪ Collège Notre Dame de la Renaissance 	<ul style="list-style-type: none"> ✓ Lignes A et 12 ✓ Ligne 19 et 20 ✓ Gare de Somain ✓ Ligne 201 du réseau arc en ciel ✓ Ligne 211 (projet de convention avec le SIMOUV) vers Denain 	+ ou - 60 min	<ul style="list-style-type: none"> ➤ 1^{er} Départ Hornaing : 06h22 ➤ Dernier départ Hornaing : 20h03 ➤ 1^{er} Départ Auberchicourt : 6h20 ➤ Dernier Départ Auberchicourt : 20h03

Ligne	Origine / Destination	Communes desservies	Points d'intérêts	Connexions	Fréquence	Amplitude
12	<ul style="list-style-type: none"> ➤ Dechy (CH-D) ➤ Somain (Gare) 	<ul style="list-style-type: none"> ○ Dechy ○ Sin Le Noble ○ Guesnain ○ Loffre ○ Montigny en Ostrevent ○ Pecquencourt, ○ Bruille les Marchiennes ○ Somain 	<ul style="list-style-type: none"> ▪ Centre Hospitalier ▪ Centre commercial Auchan ▪ Ecopark du Raquet ▪ Sourcéane ▪ Lycée Rimbaud Sin la Noble ▪ Collèges Dechy, Pecquencourt et Victor Hugo Somain ▪ Piscine de somain ▪ Pole Emploi Somain ▪ Clinique ophtalmique de Somain ▪ A venir : Magasin Leclercq Pecquencourt 	<ul style="list-style-type: none"> ✓ Gare SNCF Montigny et Somain ✓ Ligne 201 arc en ciel ✓ Ligne A, 2, 3, 13, ✓ Ligne 19, 20, 23 	- 30 min en Heure pointes - 60 min en Heures creuses	<ul style="list-style-type: none"> ➤ 1^{er} Départ CHD : 06h25 ➤ Dernier départ CHD : 19h15 ➤ 1^{er} Départ Somain 6h20 ➤ Dernier Départ Somain : 19h30

Ligne	Origine / Destination	Communes desservies	Points d'intérêts	Connexions	Fréquence	Amplitude
19	<ul style="list-style-type: none"> ➤ Marchiennes (Collège M. Yourcenar) ➤ Arleux (Collège Val de la Sensée) 	<ul style="list-style-type: none"> ○ Marchiennes ○ Vred ○ Pecquencourt ○ Bruille Les Marchiennes ○ Rieulay ○ Somain ○ Auberchicourt ○ Monchecourt ○ Villers au Tertre ○ Erchin ○ Lewarde ○ Roucourt ○ Cantin ○ Bugnicourt ○ Arleux 	<ul style="list-style-type: none"> ▪ Base de loisirs de Rieulay ▪ Institut d'Anchin à Pecquencourt ▪ Pole Emploi Somain ▪ CH Somain ▪ Clinique Ophtalmique de Somain ▪ Clinique St Roch de Marchiennes ▪ Lycée Hélène Boucher Somain ▪ Collège et Lycée Pasteur ▪ Collège Notre Dame de la Renaissance ▪ Centre Historique Minier Lewarde ▪ A venir : centre commercial Bugnicourt (Leclercq) 	<ul style="list-style-type: none"> ✓ Gare SNCF de Somain et de Cantin ✓ Ligne A ✓ Lignes 3 et 12 ✓ Lignes 18 et 20 ✓ Ligne 201 vers Orchies du réseau arc en ciel ✓ Ligne 211 vers Denain (projet de convention avec le SIMOUV) 	+ ou - 60 min	<ul style="list-style-type: none"> ➤ 1^{er} Départ Marchiennes : 06h50 ➤ Dernier départ Marchiennes : 19h35 ➤ 1^{er} Départ Arleux 6h20 ➤ Dernier Départ Arleux: 19h10

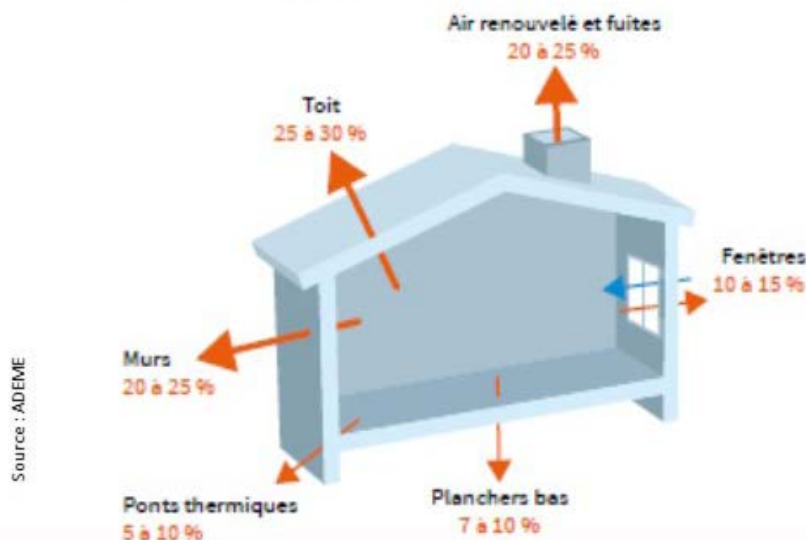
Ligne	Origine / Destination	Communes desservies	Points d'Intérêts	Connexions	Fréquence	Amplitude
20	<ul style="list-style-type: none"> ➤ Somain (Gare - Lycée Pasteur) ➤ Sin le Noble (CH-D) / Douai (Lycée E. Labbé) 	<ul style="list-style-type: none"> ○ Douai ○ Lambres ○ Sin Le Noble ○ Dechy ○ Férin ○ Goeulzin ○ Estrées ○ Arleux ○ Fressin ○ Féchain (HP) ○ Aubigny au Bac (en HP) ○ Bugnicourt ○ Brunémont (en HP) ○ Monchecourt ○ Masny ○ Ecaillon ○ Bruille lez Marchiennes ○ Somain 	<ul style="list-style-type: none"> ▪ CH de Somain ▪ CH de Douai ▪ A venir : centre commercial Bugnicourt (Leclercq) ▪ Collège d'Arleux et de Masny ▪ Centre Commercial Masny (Intermarché) ▪ Collège et Lycée Pasteur Somain ▪ Collèges et Lycées Douai ▪ Base de loisirs Aubigny 	<ul style="list-style-type: none"> ✓ Gare SNCF de Somain, d'Aubigny et d'Arleux ✓ Ligne A, 2, 12, 13 ✓ Lignes 211 ✓ Ligne 18, 19 et 23 ✓ Ligne 201 vers Orchies du réseau arc en ciel ✓ Ligne 211 vers Denain (projet de convention avec le SIMOUV) 	+ ou - 60 min	<ul style="list-style-type: none"> ➤ 1^{er} Départ Monchecourt vers Douai : 05h13 ➤ 1^{er} Départ Somain : 06h00 ➤ Dernier départ Somain : 19h15 ➤ 1^{er} Départ CHD vers Somain : 05h34 ➤ Dernier Départ Douai puis CHD vers Somain : 19h18

BRÈVE ISOLATION THERMIQUE : LES MURS

L'INFO → ENERGIE de Novembre 2020

Isolation thermique : les murs

PERTES DE CHALEUR D'UNE MAISON D'AVANT 1974 NON ISOLÉE



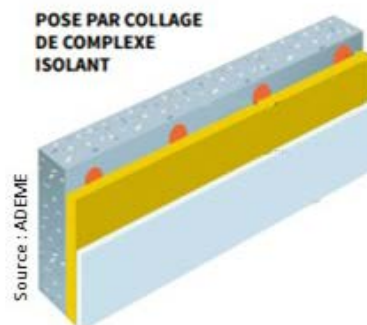
- Dans un logement non isolé, **20 à 25% de l'énergie** s'échappe par les murs.
- Le choix d'un isolant doit être adapté aux propriétés du mur.
- Une isolation doit toujours être mise en œuvre sur **un mur sain et sec**

L'isolation des murs par l'intérieur (ITI)

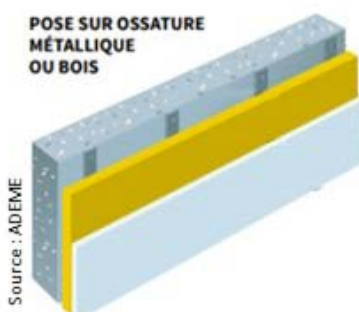
Avantages

- Coût moins important que celui de l'ITE
- Aspect extérieur non modifié
- Pas besoin d'autorisation administrative

POSE PAR COLLAGE
DE COMPLEXE
ISOLANT



POSE SUR OSSATURE
MÉTALLIQUE
OU BOIS



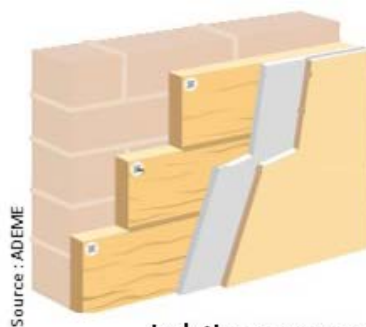
Inconvénients

- Surface habitable diminuée
- Ponts thermiques non traités
- Mise en œuvre contraignante (prises de courant, radiateurs, etc)
- Perte du cachet intérieur de la maison

L'isolation des murs par l'extérieur (ITE)

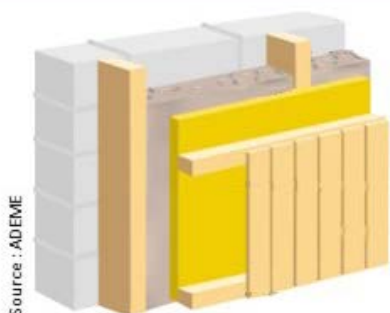
Avantages

- Surface habitable conservée
- Protection des murs contre les conditions extérieures
- Inertie thermique des murs conservée
- Ponts thermiques traités



Source : ADEME

Isolation par panneaux enduits



Source : ADEME

Isolation protégée par un bardage

Inconvénients

- Coût élevé
- Consultation des services de l'urbanisme fortement recommandée (modification de l'aspect extérieur)
- Perte du cachet extérieur de la maison

Les aides financières pour un projet d'ITE :

(Pour un ménage composé de 2 personnes avec un revenu fiscal < 21 760 €)

Isolation Thermique par l'Extérieur (ITE) d'un mur :

(Devis 9 300 €)

MaPrimeRénov' : 5 250 €

Dispositif CEE (Prime coup de pouce chauffage) : 2 590 €*

TOTAL aides : 7 840 €

Soit 84% de prise en charge

Les montants des Certificats d'économies d'énergie (CEE) sont indicatifs et leur valeur est susceptible de varier légèrement

Pour trouver un artisan RGE près de chez vous :

<https://www.faire.gouv.fr/>



Besoin d'informations ? De conseils, sur la rénovation énergétique ?

Le bon contact, c'est l'Espace Info Energie au 03 27 71 37 42

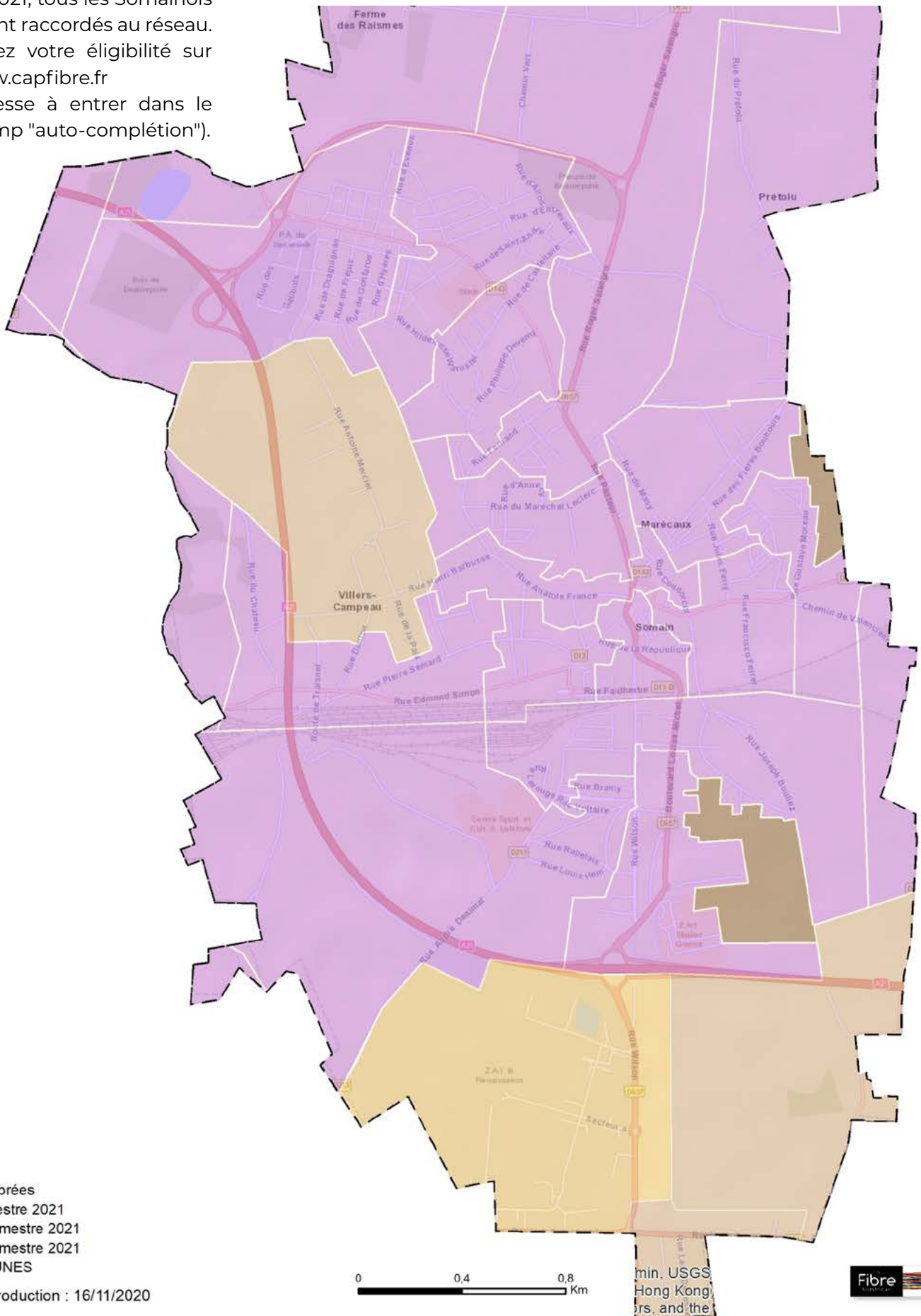
et par mail info-energie@cc-coeurdostrevent.fr.

Soutenu par



DÉPLOIEMENT DE LA FIBRE

En 2021, tous les Somainois seront raccordés au réseau. Testez votre éligibilité sur www.capfibre.fr (adresse à entrer dans le champ "auto-complétion").



DROIT D'EXPRESSION

CONFORMÉMENT À LA LOI, LE DROIT D'EXPRESSION SERA RÉSERVÉ AUX GROUPES D'ÉLUS N'APPARTENANT PAS À LA MAJORITÉ MUNICIPALE.

LE COLLECTIF UN AVENIR POUR SOMAIN

A l'heure où nous écrivons, nous sommes encore loin de la nouvelle année. Cependant à l'heure où vous lisez l'article celle-ci sera déjà entamée. Nous vous adressons tous nos vœux pour cette année 2021 qui nous l'espérons tous ne sera pas la redite de 2020.

Nous portons nos vœux sur l'espoir de voir les somainois en peine dans le monde du travail à en retrouver.

Nous portons nos vœux sur l'espoir de voir les plus précaires d'entre nous sortir de l'ornière de pauvreté dans lesquels ils sont. Nous portons nos vœux sur l'espoir de voir nos rues, nos quartiers et notre ville, à nouveau respirer la tranquillité, la sérénité faisant de l'incivilité et l'insécurité un mauvais rêve dont on se serait bien passé. Nous portons ces vœux, car nous croyons en notre ville, en ses forces, en ses habitants, à cette capacité qu'ont les somainois d'aller de l'avant, de faire une force ce qui est pour certains une faiblesse. Oui nous voulons revoir en Somain cette ville agréable et fleurie. Oui nous voulons revoir en Somain cette ville qui aurait dû aider, pour garder son dynamisme commercial, les petits commerçants de centre-ville bien sûr mais aussi ceux des quartiers laissés, nous le pensons, à l'abandon.

Ensemble, avec vous, sortons notre ville du marasme dans lequel elle se situe actuellement.

Mesdames Werquin, Linke, Mackré, et Messieurs Raout, Lesieux et Matuszewski

SOMAIN, OSONS LE CHANGEMENT !

EN 2021, PREPARONS LA FRANCE D'APRES !

Voici venu le temps des traditionnels vœux de joie, de bonheur et de santé. Ils n'auront probablement pas eu autant d'importance depuis longtemps. En effet, la crise sanitaire a amplifié les difficultés de notre économie déjà fragile. Nos commerçants, nos artisans, nos entrepreneurs sont asphyxiés face aux charges et aux difficultés administratives, notre industrie et ses salariés sont touchés par des plans sociaux de plus en plus nombreux... .

Face à ce terrible constat, des solutions semblent pourtant évidentes et de bon sens. Il est nécessaire d'avoir un Etat stratège ayant vocation à assurer la pérennité de l'emploi et le maintien des savoir-faire locaux.

Il faut également s'appuyer sur un patriotisme économique pour soutenir nos entreprises qui emploient.

Ce patriotisme économique se décline localement par l'idée d'un «localisme» en soutenant nos commerçants et nos artisans et favorisant les circuits courts.

Nous devons garder confiance dans un avenir meilleur, une autre politique est possible et elle devient nécessaire !

Nous achèverons cette tribune sur ces mots d'espoir de Jean JAURES, "Il ne faut avoir aucun regret pour le passé, aucun remords pour le présent, et une confiance inébranlable pour l'avenir".

Matthieu MARCHIO et Daisy DELATTRE

Vos conseillers municipaux Rassemblement National

Contactez-nous : matthieu.marchio@gmail.com



LES NAISSANCES

Gënnaro DELMOTTE CAPON
 Yanis FONTAINE
 Emmy SECCI
 Maélia BRIQUET
 Efthalia PAYEN
 Alezio MASCLET
 Lowen MONIEZ
 Manon MASCRET
 Lorenzo POIX
 Mélodie DANNEL
 Amir KAHALERRAS
 Lya ROLNIK
 Löwen BAUDE BÉDU
 Nélio DEVIGNE BOURGEOIS
 Cassy DOLLET
 Djuliann DENIS
 Lola MILLON
 Rose SZUKALA
 Alycia TAHON
 Lyana BOUSSINGAULT

Noé DEVEY
 Adel MEHADJI
 Chloé MACHU
 Lysandre WACQUIER
 Djiguiba SACKO
 Syrîne MOUDDEN
 Ibrahim HENNI
 Mathéo LETELLIER
 Achille WILLEMS
 Raphaël DEWEZ
 Délysia MAJJAD
 Charlie VANCOPPENOLLE
 Margot DEVEY
 Maylan BAZIRE
 Charline PERREZ
 Lhyam BUGAJEWSKI
 Téo DESPIERRES
 Maïssa DEFONTAINE
 Théa-Lys BLAS
 Aïssa CHIKHAOUI



LES MARIAGES

CAMUS Christopher et FOURNIER Patricia



LES DÉCÈS

BAUDOYER Laure veuve GUIENNE - 95 ans
 DOCO Josiane veuve LÉCUTIEZ - 90 ans
 ROHAUT Jean - 71 ans
 DELABY Jean - 89 ans
 PAWLOWSKI Jean-Paul - 65 ans
 MACREZ Jean - 89 ans
 DUHUIN Jeanine veuve LUSIAK - 99 ans
 LECLERCQ Georgette - 88 ans
 DOUCE Bernard - 75 ans
 MÉRIAUX Jean - 96 ans
 NOEL Marie-Jeanne épouse BRIANÇON - 89 ans

SOBOL Marcelle épouse GUROWSKI - 85 ans
 CAPLIEZ Marie-Thérèse veuve PIRONE - 86 ans
 MROZIK René - 87 ans
 LEPRETRE Ginette veuve GUINEZ - 87 ans
 GALLET Maria veuve HIECQUE - 89 ans
 GUINEZ Jean-Louis - 58 ans
 COUDER Michèle épouse LEFEBVRE - 73 ans
 FAITICHE Eliane veuve MODÉ - 97 ans
 BÉTRÉMIEUX Germaine veuve VORDONI - 95 ans
 GRAVE Paul - 82 ans

(SOUS RÉSERVE DE CONDITIONS SANITAIRES)



CONCERT

FLASH BRASS



Vendredi 5 Février
Concerts scolaires
(sous-réserve)

Samedi 6 Février
après-midi
Masterclass pour les élèves
des classes de cuivres
de la Muse

Dès sa création, en 2013, le FlashBrass affiche son ambition de sortir des sentiers battus et jouit d'une riche palette sonore et d'univers propres à ses membres, ce qui lui vaut rapidement la dédicace de "Cuivrissimo" du compositeur-arrangeur et chef d'orchestre Pierre Camier.

Animé d'un désir de faire évoluer la pratique des cuivres, l'identité du quintette FlashBrass ne se résume pas à un style ou à une esthétique particulière. En diversifiant son répertoire et en puisant dans les courants musicaux propres à chacun de ses membres, le quintette s'adapte très facilement à tous les types de prestations, un accent tout particulier étant mis sur l'éclectisme, tant le répertoire pour cuivres s'avère riche et varié.

Porté par la même envie de partage et de jeu, le groupe s'est déjà produit aussi bien sur la scène de prestigieux festivals qu'en soliste en compagnie de formations diverses, y compris lors de soirées privées. En substance, ces musiciens dégagent une joie et une énergie folle et communicative.

samedi 6 février 20h (sous-réserve de couvre-feu)
Théâtre Municipal Gérard Philipe

entrée gratuite

Association Municipale Musiques Ensemble Somain
Avec le soutien de la Ville de Somain

Conception : Service Événementiel de la Ville de Somain



Toute modification de date ou
d'horaire sera annoncée sur
le site internet de la Ville

(SOUS RÉSERVE DE CONDITIONS SANITAIRES)

AU THEATRE CE SOIR DANS NOTRE VILLE

Les Lucioles
PRESENTENT

VINCENT LAGAF'
BASTIEN CLAVEL

CHRISTIAN VADIM
NADÈGE MÉZIAT

UNE PIÈCE DE
NADÈGE MÉZIAT G
MISE EN SCÈNE
CHRISTIAN VADIM

PAIR ET MANQUE

PHOTOS ET CRÉATION FANTASMAFFICHE.FR

**T
H
E
A
T
R
E

G
E
R
A
R
D

M
U
N
I
C
I
P
A
L
L
I
P
E**

Organisé par Monsieur le Maire, la Municipalité
et la Commission extra-municipale de la Culture

Samedi 13 Février - 20h30

Entrées : 15 € et 8 € pour les enfants, les étudiants et les demandeurs d'emploi
(en vente en Mairie à partir du 11 janvier ou sur place le jour de la représentation)

Monsieur le Maire et la Municipalité organisent le

22^{ÈME} SALON DES COLLECTIONNEURS

au Centre Culturel Municipal
Albert Camus

Entrée
Gratuite



Dimanche 14 février de 9h à 18h

ACCUEIL MUNICIPAL DE LOISIRS VACANCES D'HIVER du 22 Février au 3 Mars



Inscriptions obligatoires

du 1^{er} au 12 Février
au service Vie Scolaire
et Loisirs

à la découverte de l'univers polaire



Quotient familial	Tarifs pour une séance de 3H
Entre 0 et 369 €	0,75 €
Entre 370 et 499 €	1,35 €
Entre 500 et 700 €	1,80 €
Supérieur à 700 € somainois	.3 € pour un enfant .2,10 € à partir de 2 enfants d'une même famille inscrits au centre
Supérieur à 700 € extérieurs	6 €

N'oubliez pas votre attestation CAF justifiant de votre quotient familial s'il est inférieur à 700 €



Pour les maternels
dans les écoles
Paul Bert et
Anselme Lesage
de 9h à 12h

Pour les primaires et collégiens
au CASCAL,
rue André Denimal
de 9h à 12h
et/ou
de 14h à 17h

Planning des activités
disponible sur le site
internet de la ville
www.ville-somain.fr

Pour tous renseignements complémentaires,
contactez Déborah GOBERT en mairie
(service Vie Scolaire et Loisirs) au 03.27.86.93.09

N'oubliez pas de
prévoir un goûter