

LA *Vie* SOMAINOISE

JUILLET-AOÛT 2020

VOTRE MUNICIPALITÉ VOUS INFORME

N°422



Ville de
Somain



ÉDITO

Chers compatriotes,

Quelle émotion, quelle fierté de revêtir, à nouveau, l'écharpe de Maire.

Je remercie les Somainoises et les Somainois pour leur confiance.

Les élections municipales ont permis de donner une majorité claire pour poursuivre la politique que j'impulse.

Nous sortons d'une belle campagne. Tous les points de vue ont pu s'exprimer. Le débat a été riche et respectueux.

Les circonstances nous imposent d'être à la hauteur. Elles nous imposent, plus encore, d'être dignes de notre fonction. Beaucoup d'attentes s'expriment dans la société.

Un mot de l'abstention. Nous entendons ce signal d'alarme de plus en plus de nos concitoyens. Réduire l'abstention est un défi pour tous les démocrates. Nous y répondrons par une démocratie plus forte. Nous y répondrons par une démocratie plus efficiente. Nous y répondrons par une démocratie plus participative. Ensemble, nous aurons à cœur de travailler immédiatement à la mise en œuvre de notre programme.

Nous abordons l'avenir de Somain avec un sentiment d'humilité et de responsabilité.

C'est avec une attention constante, le respect de toutes et de tous, que nous travaillerons en équipe. La nécessaire modernisation se fera dans la continuité des valeurs que nous promouvons.

Somain, ville solidaire ? C'est un effort collectif, qui revient à tous. Faisons en sorte de bien vivre ensemble à Somain. Il revient à chacun d'entre nous de le démontrer et d'agir en conséquence, au quotidien.

La solidarité, c'est la valeur que nous attribuons aux autres. C'est une indication de notre propre identité collective. La solidarité, c'est notre capacité à agir.

Le budget 2020 marquera la volonté de la majorité de poursuivre le travail entamé, à l'écoute de la population, à l'écoute des associations, à l'écoute des commerçants et artisans.

**Votre dévoué Maire,
Julien QUENNESSON**

 www.facebook.com/JulienQuennessonMairedesomain

ÉLECTIONS MUNICIPALES 28 JUIN 2020

BUREAUX N°	INSCRITS	VOTANTS	TOTAL DES NULS	BULLETINS BLANCS ET ENVELOPPES VIDES	SUFFRAGES EXPRIMÉS	LE COLLECTIF UN AVENIR POUR SOMAIN	SOMAIN, OSONS LE CHANGEMENT	LISTE DE FORCES DE GAUCHES ET DE PROGRÈS
1	962	314	5	3	306	133	50	123
%						43,46 %	16,34 %	40,20 %
2	1 155	386	5	0	381	150	70	161
%						39,37 %	18,37 %	42,26 %
3	1 050	385	2	5	378	143	57	178
%						37,83 %	15,08 %	47,09 %
4	986	426	6	5	415	141	69	205
%						33,98 %	16,63 %	49,40 %
5	898	315	7	4	304	106	61	137
%						34,87 %	20,07 %	45,07 %
6	1 058	358	2	2	354	93	67	194
%						26,27 %	18,93 %	54,80 %
7	1 033	376	2	0	374	84	52	238
%						22,46 %	13,90 %	63,64 %
8	765	262	2	5	255	90	38	127
%						35,29 %	14,90 %	49,80 %
9	822	284	4	4	276	121	41	114
%						43,84 %	14,86 %	41,30 %
TOTAL	8 729	3 106	35	28	3 043	1 061	505	1 477
						34,86 %	16,59 %	48,53 %



INVESTISSEMENT DANS LES ÉCOLES



Le mobilier de deux classes à l'école Henri Barbusse a été changé pour un montant de 13 972 €.



Dans l'école Marie Curie, 30 chaises, de nouveaux porte-manteaux et une armoire ont été fournis pour un montant de 3 553 €.



Une nouvelle classe à l'école Paul Bert a été installée.



Des bancs ont été posés dans les cours des écoles Paul Éluard et Louis Aragon pour un montant de 7 347 €



TRAVAUX DU CENTRE TECHNIQUE MUNICIPAL

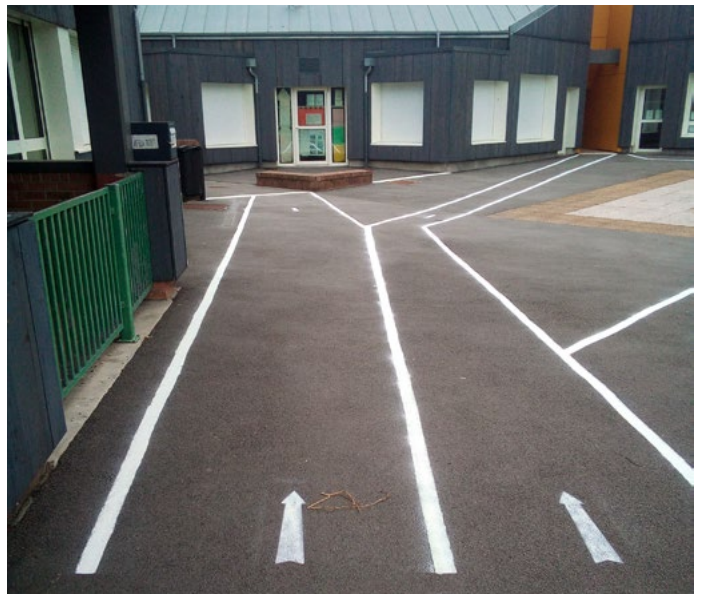
Préparation pendant la crise sanitaire pour la réouverture des écoles : mise en place d'opérations de traçage et d'aménagement dans les cours des écoles selon le protocole sanitaire.



École Anselme Lesage



École Désiré Chevallier



École Élsa Triolet



Création de meubles de l'école Paul Éluard par le menuisier selon la demande et le plan du directeur.

COMMÉMORATIONS

C'est en format restreint que la municipalité a été autorisée à commémorer la journée nationale du souvenir des victimes et des héros de la Déportation et la Victoire des Alliés sur l'Allemagne nazie.



26 avril



8 mai

MARCHÉ AUX FLEURS**21
MAI**

Au sortir du confinement et dans le respect des règles sanitaires, pépiniéristes, horticulteurs et fleuristes s'étaient donnés rendez-vous sur la Place Jean Jaurès pour le traditionnel marché aux fleurs et pour le plus grand bonheur des amoureux du jardinage venus nombreux faire leurs emplettes.

Pour compléter ce tableau aux allures de jardin de Monet, le soleil n'a pas manqué d'accompagner cette belle journée.

AIDES POUR LES IMPÔTS**2-3-5
JUN**

Comme chaque année, les élus et des bénévoles avertis se sont mis à la disposition des contribuables somainois et somainoises pour les accompagner dans leurs démarches.

3 permanences ont eu lieu en mairie, sur rendez-vous.



FÊTE DES MÈRES

06
JUN

Le spectacle familial au théâtre annulé, la municipalité a souhaité néanmoins maintenir le cadeau de fête des mères.

Afin de respecter les préconisations sanitaires, M. le Maire et les élus avaient donné rendez-vous dans le hall de l'hôtel de ville pour le distribuer aux bénéficiaires.

Les mamans étaient ravies de cette attention, et pour certaines, de se retrouver et de se revoir dans cette période si spéciale.



REMISE DE GRADES AU JUDO

24
JUN



En présence de M. le Maire, de la Présidente Mme Mortuaire, de l'enseignant, d'adultes et ceintures noires du club, les jeunes se sont vus remettre leurs grades ainsi qu'un t-shirt.

Ils étaient partants pour une nouvelle aventure à la rentrée.

HOMMAGE AUX ANCIENS MAIRES

03
JUIL.



Après l'installation du conseil municipal et leur élection, M. le Maire et les Adjoints au Maire sont allés rendre hommage, au monument aux morts du cimetière du centre, aux anciens maires de Somain décédés : Messieurs Fleury, Brachelet et Demilly.

MARIAGE

04
JUIL.

M. Tosolini, Adjoint, a eu le plaisir de procéder à l'union de M. Jean-Marie Bogaert et Mme Lobna Oueslati entourés de leurs témoins Mmes Lamy Belhaouari et Ophélie Carlier et MM. Laurent Bernard et Guillaume Verhoeven.



CONCOURS DE PÊCHE

04
JUIL.



Le Gardon Somainois organisa un concours de pêche en individuel. Pendant toute la matinée, les 70 participants multiplièrent les prises à l'étang de la base municipale Anne Frank.

Les Adjoints au Maire et de très nombreux conseillers municipaux saluèrent les pêcheurs et les organisateurs.

BIBLIOTHÈQUE MUNICIPALE QUOI DE NEUF CHEZ JULES MOUSSERON ?**« C'est MON arbre » d'Olivier Tallec - Éditions Pastel**

« Quand on aime... ». Un adage qui s'applique en bien des occasions, et aux livres également bien sûr. Aussi voici deux albums-pépites entre lesquels votre cœur va balancer à coup sûr.

Dans ce petit bijou très sylvestre, le coup de cœur est immédiat pour un drôle d'écureuil (qui n'est pas sans rappeler un certain Scrat venu d'âges plus glacés), à la bouille et surtout aux mimiques parfaitement irrésistibles.

On lui pardonnerait (presque) ce petit caractère de cochon qui le pousse à ne rien vouloir partager, ni ses pommes de pin, ni SON arbre. Il déploie d'ailleurs des trésors d'ingéniosité (donnant lieu à des illustrations hilarantes) pour le protéger d'éventuels envahisseurs. Jusqu'au jour où...

Non, je ne vous raconterai pas la chute (de pomme de pin) de cette histoire pleine de tendresse, d'humour, et saupoudrée d'une jolie petite morale qui fera le plus grand bien aux petits (et grands) lecteurs ;).



« Le Veilleur de Lune » d'Aurélie Bombace & Amanda Minazio - Éditions Gautier-Languereau



Une aventure pleine de magie et d'êtres incroyables attend le lecteur prêt à s'endormir, comme Lison, le sourire aux lèvres.

Mais était-ce vraiment un rêve ?



C'est le moment de vous laisser bercer par la douce et lancinante mélodie d'un petit orgue de Barbarie...

Vous savez, comme ceux que l'on croisait dans le Paris de la Belle Époque, au détour d'une rue animée de la Butte...

Car c'est bien dans cette ambiance uchronique pleine de magie que l'on plonge avec délice dès les premières pages de ce livre.

Une histoire poétique qui s'adresse aux rêves des petits comme à ceux des grands. Car il s'agit bien ici de sommeil et de songes, ceux de la petite Lison et de son étrange ami Monsieur Mystère.

Que fait-il donc chaque soir, rigoureusement à la même heure, Impasse des Griffons, seul, nimbé de brouillard ?

Une nuit, Lison va enfin le découvrir et suivre ce charmant voyageur aux manières d'un autre temps ô combien élégant et merveilleux.



Contact Bibliothèque Municipale Jules Mousseron
Réservation par téléphone 03 27 71 69 11.
Fermée au mois d'août.

AU CŒUR DE LA MONTAGNE DE ELSA MALKOUN



je percevais ce jour-là un étincelant ascenseur flambant neuf !

Il était parcouru d'un étrange et mouvant dégradé de bleu et de vert, comme si sa surface était recouverte d'un écran sur lequel défilait une vidéo filmant un bout de ciel ou de lac.

Et moi qui m'étais tant plaint, qui avait tant appréhendé l'instant où, si tôt dans le matin noir et glacial, j'allais devoir grimper les immenses marches de cet escalier qui me mènerait en classe...

J'en avais fait des cauchemars d'anticipation. Cette onirique installation, cet idyllique investissement me paraissait être trop beau pour être vrai. Et pourtant, il se tenait là, au bout du couloir !

Je n'hésitai pas et courais à toutes jambes à sa rencontre.

Il était mon sauveur ! Je sentais monter en moi une bouffée de joie qui me donnait tant d'énergie qu'en un seul instant, j'étais passé du stade de triste adolescent blasé à celui d'hirondelle volant droit vers le printemps. J'étais léger et flottait presque, je me sentais pousser des ailes.

Je plongeais dans l'ascenseur qui, à ma venue, s'était ouvert tout grand. Du vert, du bleu, la sensation d'un envol, et j'étais passé.

Il faut dire que je ne regrette pas beaucoup cette existence là-bas ! Maintenant, je vis dans le pays du ciel, ce pays fantasti...

Cela fait maintenant plusieurs années que je suis passé dans le monde du ciel.

Je me rappelle parfois, avec un brin de nostalgie, ce jour exceptionnel où toute mon existence a basculé. C'était un matin de novembre, pluvieux, déprimant, profondément banal. Je m'étais levé du mauvais pied et je me rendais au lycée, épuisé et courbatu de fatigue et d'ennui.

Quand soudain, au bout du long couloir vide et sordide que je traversais chaque matin, mes yeux virent cette chose extraordinaire qui allait changer ma vie. Je croyais rêver !

Au lieu du sinistre et menaçant escalier que je me lamentais de devoir monter quotidiennement,

Un brouhaha sonore m'interrompit. Il était accompagné d'un arrosage de salive bleutée sur ma joue et d'une livraison imminente de tas de poils grisés.

Ça, c'est mon chien, Bleu. Ce gros canidé a couru vers moi dès que je suis arrivé par ici. C'était mon premier ami dans le pays du ciel. J'ai été très rassuré de le trouver.

Les seules créatures que je chérissais vraiment sur la Terre, c'était les chiens. J'étais donc ravi de constater qu'ils existaient dans ce monde également !

Bleu est presque pareil à un chien terrestre, à quelques détails près : il est deux fois plus gros, l'équivalent de la taille d'un cheval, et il possède une

langue bleue. Il faut dire que dans ce monde, il y a beaucoup de choses qui sont bleues. Et vertes.

Il n'aime pas beaucoup quand je rêve. Personne n'aime que je rêve ici, et c'est bien dommage. Les humains qui sont dans ce monde, si on peut les appeler des humains, ne vivent que pour combattre.

Combattre, tuer, mordre, frapper, gagner, terrasser, étrangler, lapider, et j'en passe.

Mais il y a une différence entre eux et moi, et cette différence, c'est Adéya.

Adéya est une jeune fille dont le visage est sculpté d'une manière pure et sans accroc, vierge de toute information, de toute idée, de tout défaut. Immobile, céleste et brut.

Un visage de marbre beige, d'une régularité irréprochable. Adéya vit dans un autre monde du ciel, qui se situe juste au-dessus de celui où je suis. Dans son monde à elle, qui est beaucoup plus petit que le mien, il n'y a pas beaucoup de choses. Uniquement un château en pierre et un petit moulin.

Adéya est simple et heureuse, comme son visage, et comme son monde.

Cela va faire un an que j'ai eu la chance de la découvrir.

On m'avait assigné une tâche et envoyé en mission pour repérer les lieux et les différentes richesses

qu'il y avait sur ce monde qui passait son temps à flotter au-dessus de nous et à nous narguer de son altitude supérieure.

Plusieurs femmes et hommes étaient partis en patrouille avec moi, sans oublier Bleu, mon fidèle compagnon. On nous avait promis de l'or en récompense de notre application à bien exercer cette mission. Tous mes alliés étaient avides de richesses et auraient volontiers assassiné tout ce qui bougeait sur cette planète, si en échange ils pouvaient obtenir une pépite.

Mais soudainement, ma rêverie se vit interrompue. - Arrête donc de roupiller les yeux ouverts, toi ! Tu es bien le plus idiot de tous les soldats de ma garnison, nom d'un ouragan ! Amène-toi immédiatement, il y a une mission avec de l'or en prime qui est lancée à la base par le Roi.

- Oui, lieutenant !

Je réponds sans hésiter, tout guindé de bas en haut. Je ne préfère pas faire le rebelle sur ce pays, cela pourrait aller à l'encontre de la vie paisible que j'ai actuellement et qui me plaît tout à fait. À un détail près : il n'y a pas Adéya.

Bleu et moi, nous suivions le lieutenant, tête baissée. Cela faisait longtemps qu'il n'y avait pas eu de patrouille ordonnée par le Roi lui-même. Je me demandais bien pourquoi celui-ci s'éveillait tout à coup.

(à suivre)



OPTIQUE PETILLON

58 rue Suzanne Lanoy (Près de la gare)
59 490 Somain Tél : 03 27 86 56 64
somain-ruelanoy@krys.com





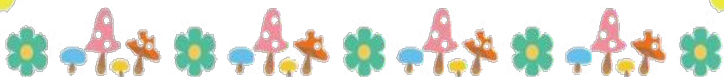
6

Découverte du monde extérieur :

- ✿ Bibliothèque ✿ Médiathèque
- ✿ Forêt, bois ✿ Zoo
- ✿ Caserne des pompiers
- ✿ Marché de Somain . . .

Notre Projet d'Animation

- ✿ Dans mon jardin
- ✿ La salle sensorielle
- ✿ La Langue des Signes Bébé
- ✿ Les ateliers Montessori . . .



1

On y accueille jusqu'à 25 enfants
de 2 mois et demi à 4 ans
(et les enfants porteurs de diff.)

CRECHE MUN



Directrice : Mme Virg

23 rue Faidh
03 27 08 82 20 ou 03
v.scalzini@ccas-



Ouverture du Lundi
De 7h à 1



5

Activités variées

- ✿ Expression corporelle ✿ Ateliers cuisine
- ✿ comptines ✿ Découverte de la faune
- ✿ d'imitation, de constructions, ✿ A



enfants
ns
(férences)



MUNICIPALE



ginie SCALZINI

herbe
3 27 08 82 21
somain.fr

au Vendredi
9h

s :
ine, musique, marionnettes,
e et de la flore 🌸 Jeux
tivités manuelles ...

2

« La Garde » mode Crèche :

Accueillir de façon régulière sur la base d'un contrat en permettant d'allier vie familiale et vie professionnelle

3

« La Socialisation » mode Halte-Garderie :

Le familiariser avec la collectivité, rencontrer d'autres enfants, travailler la « séparation », ou se préparer à l'école maternelle

4

Objectifs :

- ❖ Contribuer à l'épanouissement et à l'éveil de l'enfant
- ❖ Accueil et participation de la famille à la vie de la structure

Ateliers Parents-Enfants afin de partager un moment privilégié avec son enfant, l'accompagner dans ses expériences, échanger avec des professionnels, faire des rencontres (activités manuelles, jardinage, cuisine, manipulation, musique ...)

Ateliers Parents-Zen afin de souffler, prendre du temps pour soi (zumba, relaxation, yoga du rire ...)

Ouverts à tous

- ☼ Mois de la Parentalité ☼ Après-midi Nature
- ☼ Chasse à l'Oeuf
- ☼ Bourse géante ☼ Halloween

QUI S
NO

ACCOMPAG
PARE

CRECHE ET
MUNIC

RELAIS DES
MATE

Maison Co
la Petit

23 rue
03 27

TEMPS P



OMMES
OUS

ANEMENT A LA
NTALITE

LUDOTHEQUE
CIPALES

ASSISTANTES
RNELLES

ommunale de
e Enfance

Faidherbe
08 82 20

FESTIFS

Gratuit



✿ *Rencontres à thème* avec des animatrices parentalité, diététicienne, puéricultrices extérieures (la propreté, le sommeil, la communication, la diversification . . .)

✿ *Petits Déjeunes à thème*, échanges et partage entre les familles et les professionnelles autour d'un petit déjeuner sur un thème (le jeu à quoi ça sert, séparation et estime de soi . . .)

Usagers de de la M E P E

✿ La galette ✿ Carnaval ✿ Kermesse ✿ pique-nique familial ✿ Goûter de Noël

UNE SALLE SENSORIELLE À LA MAISON COMMUNALE DE LA PETITE ENFANCE

Subventionnée par la CAF, une salle sensorielle a vu le jour au sein de la Maison Communale de la Petite Enfance. Cet espace de détente pour chaque enfant a pour but de stimuler leurs sens et créer des temps de partage de qualité. Le bien-être des tout-petits est stimulé par la vue, le toucher, l'odorat, l'audition, l'ouïe, le système proprioceptif (équilibre) et vestibulaire (place dans l'espace). Autres effets bénéfiques, ces espaces permettent aussi aux

enfants de réguler leurs émotions et augmenter les interactions et les relations avec les adultes et les autres enfants.

Au sein de cette salle, plusieurs zones ont été créées :

- La blanche, aménagée de coussins pour la détente,
- La noire, avec des jeux de lumière pour stimuler l'imaginaire et la sensorialité de l'enfant
- L'interactivité, véritable invitation à l'exploration avec la mise à disposition d'objets aux textures différentes.

**NOUVEAUTÉ**

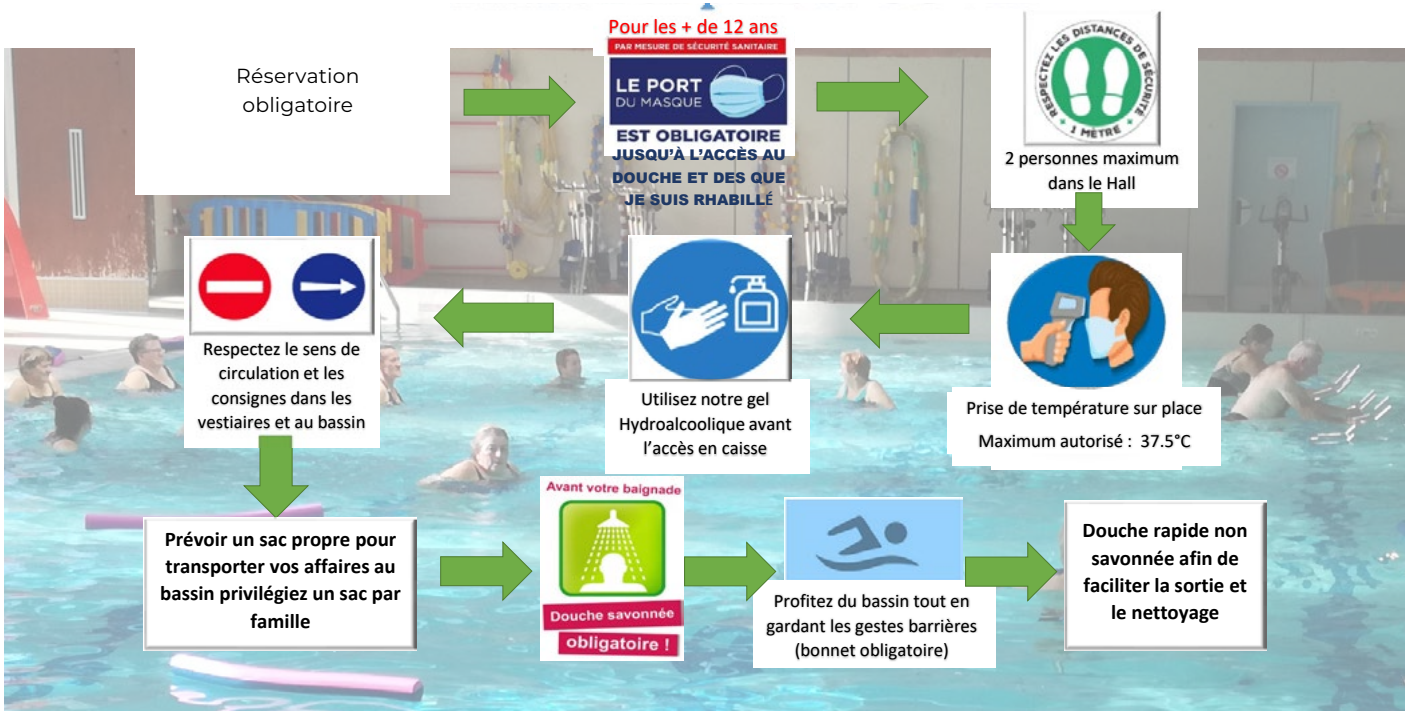
ORGANISATION EN PÉRIODE COVID

Un planning d'été spécifique à la période Covid-19 est prévu. En effet, les recommandations sanitaires pour la réouverture des établissements sportifs et de loisirs sont très strictes.

Un protocole sanitaire a été mis en place par l'équipe de la piscine municipale, pour votre sécurité.

Merci de bien vouloir le respecter.

L'accès aux séances se fera par réservation téléphonique obligatoire à la piscine municipale, de 14h30 à 15h30, du mardi au vendredi : tél 03.27.86.03.12



PLANNING JUSQU'AU 30/08/20

	LUNDI	MARDI	MERCREDI	JEUDI	VENDREDI	SAMEDI	DIMANCHE
9h							
10h						10h30	
11h		10h45				10h45	
12h							
13h		12h30					
14h							Séances publiques Nageurs + 16 ans Libre Sur réservation
15h		14h30	Réservation pour tous les créneaux 03 27 86 03 12			14h30	
16h						16h00	Aquasport sur réservation
17h		16h00 17h30	16h00 17h30	16h00 17h30	16h00 17h30		Aquabike sur réservation
18h		18h00		18h00	18h00		
19h			18h00				Réservation obligatoire pour tous les créneaux
20h							

Carte forfait de 15 cours de 40 mn : 68 € Somainois (séance découverte 6 €) - 120 € Extérieurs

Séances publiques : 2 €10 Somainois (11 entrées 21€) - 4 €50 Extérieurs

* L'horaire indiqué dans la bulle correspond à votre entrée dans l'eau ou au début du cours : ouverture des portes 15 min avant le créneau

PRÉSENTATION DE L'ESCAP, UNE ASSOCIATION DE VOTRE VILLE



Arts culture danse loisirs théâtre L'Escap est le nouveau nom d'une association active depuis de nombreuses années à Somain, que vous connaissiez bien : L'ALEPS.

L'Amicale Laïque des Ecoles Publiques de Somain est née le 10 juin 1973. 46 ans plus tard, en 2019, elle fait peau neuve, se dotant d'un nouveau logo et de nouvelles couleurs. Elle est aujourd'hui dirigée par un collectif de 14 personnes, élues parmi les adhérents lors de l'Assemblée Générale, appelé le CoDirCo (Comité de Direction Collégial). Issus des différentes branches d'activités de l'Escap, les membres du CoDirCo travaillent ensemble pour le fonctionnement et le développement de cette belle et grande association. Ce nouveau nom, l'Escap, a été choisi après sondage auprès des adhérents.



Ce sont en effet ces valeurs d'entraide et de bienveillance qui animent notre association.

L'épanouissement d'une personne au travers de pratiques sportives ou culturelles nous paraît essentiel.

Aussi, nous proposons un grand panel d'activités, ouvertes aux personnes de tous âges, et nous les adaptons aux envies de chacun.

Chaque lettre représente les valeurs de l'association :

E = ensemble, échanges

S = solidarité

C = convivialité

A = apprendre à échanger, à communiquer

P = partage.

Quelle que soit l'activité proposée, nous veillons à ce que le nombre d'adhérents constituant un groupe ne soit pas trop élevé, ceci pour que chacun puisse profiter d'une prestation de qualité, à taille humaine.

Nos activités de loisirs sont nombreuses : couture, scrapbooking, italien, scrabble, gym douce, gym du cerveau, peinture et peinture sur soie. Véritables moments de convivialité et d'échanges, de découvertes et d'apprentissages, elles représentent pour nos adhérents un moment de plaisir partagé chaque semaine.



Nos ateliers théâtre, dirigés par **Élise Vandewattyne,** sont eux aussi un pilier de notre association. Ouverts aux enfants dès 4 ans, en ateliers d'expression théâtrale, un véritable parcours est construit jusqu'aux ateliers théâtres adultes, répondant aux besoins de chaque personne, selon son âge et sa personnalité. Le travail de toute une année est traditionnellement représenté au théâtre de Somain au mois de juin. Moment apprécié par tous, comédiens et public, c'est chaque année une belle démonstration du talent de nos adhérents et de leurs enseignants.

Nous sommes également très fiers de compter parmi nos adhérents une compagnie de théâtre, **La Bricole**, constituée de comédiens amateurs confirmés.

Portant haut nos valeurs de partage et de plaisir, elle nous offre chaque année une pièce jeune publique, proposée en représentation aux élèves des écoles de Somain et ouverte au public le week-end, ainsi qu'une pièce « adulte » au mois de mai.

On peut aussi compter sur les comédiens de La Bricole pour s'impliquer dans d'autres projets, mettant leur talent au service des autres.



L'Escap c'est enfin une École de danse, l'école Contretemps danse, dirigée par **Cindy Delsaut**. Les élèves sont accueillis dès l'âge de 5 ans en classes d'éveil/initiation.

À partir de 8 ans, ils peuvent pratiquer la danse classique, le modern-jazz, le new-style ou suivre des ateliers d'expression contemporaine.

Ces différentes disciplines sont enseignées par nos professeurs, tous diplômés d'État. Le travail de nos élèves est toujours présenté en Janvier, lors d'évaluations qui ont lieu au théâtre de Somain, et qui constituent une première expérience de la scène.

L'année se termine par le spectacle de danse, à la fin du mois de Juin, réunissant en un même événement tous les élèves et toutes les danses pratiquées dans notre école. Bienveillance et plaisir sont les maîtres mots de notre école.

Vous pouvez également **retrouver nos élèves lors de concours régionaux et nationaux**, et bien évidemment lors du concours de danse de Somain, que notre école organise au mois de Janvier et qui réunit pendant 2 jours de nombreux danseurs passionnés, venus de différentes régions de France ou de Belgique.



Toutes ces activités que nous proposons sont un excellent moyen de s'évader, de prendre confiance en soi, de s'enrichir et de partager. Il n'est jamais trop tard pour commencer ou recommencer, venez nous rejoindre !

N'hésitez pas à nous suivre sur les réseaux sociaux, à nous contacter par téléphone : 06 37 25 31 98 ou par mail : contact@lescap.fr

Des inscriptions se tiendront pour toutes nos activités le mercredi 2 et le samedi 5 septembre, de 14h à 17h, dans nos locaux : 14 rue Pasteur à Somain. Nous serons ravis de vous y rencontrer.





STRECHING SANTÉ

Contact : 06 72 09 85 54



Vous propose des séances de

Stretching *qui vous permettront :*



- 🕒 D'entretenir la souplesse de vos muscles et de vos articulations
- 🕒 Diminuer vos tensions musculaires et libérer vos mouvements
- 🕒 De reprendre une activité en douceur

«dans le respect des consignes sanitaires en vigueur à la reprise»



Venez nous rejoindre pendant une heure,

Salle au 1^{er} étage de la «Bourse du travail»

Place de la Mairie à SOMAIN

Le lundi : de 18h15 à 19h15 avec Perrine,

Le mardi : de 18h45 à 19h45 avec Michelle,

Ouvert à toutes et tous!

REPRISE DES COURS

LUNDI 7 et MARDI 8 SEPTEMBRE 2020

ESSAI GRATUIT ! DÉTENTE ASSURÉE !



DIRSON

**Marbrerie – Pompes Funèbres
Résidence Funéraire**

**La meilleure qualité
Les meilleurs prix**



63 rue Pasteur – SOMAIN - 03.27.86.17.24

HORAIRES DE LA POSTE CET ÉTÉ

Le bureau de poste au 59 rue Gambetta est ouvert :

Du lundi au vendredi : 9 h-12 h et 14 h-17 h - Le samedi : 9 h à 12 h

Le bureau de Poste de De Sessevalle est ouvert :

Uniquement du mardi au vendredi : 9 h à 12 h



LA POSTE

CALENDRIER DES PERMANENCES DU PROGRAMME D'INTÉRÊT GÉNÉRAL « HABITAT DURABLE » DE CŒUR D'OSTREVENT

Vous pouvez peut-être bénéficier de subventions pour vos travaux de réhabilitation de votre logement, venez vite rencontrer l'équipe d'animation pour en savoir plus.

Les mercredis 29 juillet, 5, 12, 19 et 26 août, 2, 9, 16 septembre de 14 h à 17 h à la Communauté de Communes Cœur d'Ostrevent, avenue du Bois à Lewarde.



Cœur d'Ostrevent
Communauté de Communes



Agence nationale de l'habitat
Anah



HABITER MIEUX
Une aide de l'État pour un logement économe et écologique

CITÉMÉTRIE

Coordonnées : M. LEMAITRE Timothée - 07 63 19 80 28 - timothée.lemaitre@citemetrie.fr
Mme CALATAYUD Estelle - 06 99 54 27 81 - estelle.calatayud@citemetrie.fr

TONTE DE VOS PELOUSES

Le respect de l'environnement sonore est l'affaire de tous.

L'utilisation des tondeuses à gazon est tolérée à certaines heures.

Du lundi au vendredi, de 8h30 à 12h et de 14h à 19h30.

Le samedi : de 9h à 12h et de 15h à 19h. Le dimanche et jours fériés : de 10h à 12h.



ECOLE MUNICIPALE DE MUSIQUE



La Muse de Somain

La musique vous tente ?
Rejoignez-nous !!

14 rue Pasteur
Tél : 03 27 86 83 77

INSCRIPTIONS
14 rue Pasteur ou contact@lamusedesomain.fr

- Jeudi 3 Septembre de 18h à 19h30
- Vendredi 4 Septembre de 18h à 19h30
- Samedi 5 Septembre de 10h à 12h et de 14h à 17h
- Mercredi 9 Septembre de 10h à 12h et de 14h à 17h

(à la Muse de Somain)

L'École est ouverte aux jeunes somainoises et somainois à partir de 3 ans ainsi qu'aux adultes

Les documents sont à télécharger sur le site :
<https://lamuse.opentalent.fr>

COURS
Les Mercredi et Samedi (matin et après-midi)
et les Lundi, Mardi, Jeudi et Vendredi (soir)

avec des classes d'apprentissage pour

la clarinette, le saxophone, la flûte traversière, la trompette, le tuba, le trombone, le cor, le piano, les percussions, le hautbois, le violon, l'alto, la contrebasse, le violoncelle, la guitare, le basson et le chant.

Conception : Service Événementiel de la Ville de Somain

LES NAISSANCES

SYNAVE Christiano
 MORTELETTE Margot
 VERDIERE HOUZIAUX Eden
 LEMAIRE Thomas
 CARON Ynès
 MACKRÉ Pauline
 MORTUAIRE Zaven
 WATREMET Noah
 BOLLE LAJOVEC Badiss

DUJARDIN Maëna
 RIVOAL Alessio
 FAUQUEUX Raphaël
 DÉPRET Louis
 CARBON Liya
 BOURIEZ Flora
 LEMAIRE Théo
 BOVESSE Younes
 RENNE Nathanaël



LES DÉCÈS

Monique GOSSART - 59 ans
 Daniel DOLLÉ - 78 ans
 Jacqueline CLAYES veuve HADRYCH - 86 ans
 Jeanne BÉTRANCOURT veuve WUILLAUME
 84 ans
 Micheline HODIN veuve BÉTREMIEUX - 89 ans
 Rosaria PELLITTERI veuve DI MARCO - 91 ans
 Andréa CARLIER veuve PARENT - 88 ans
 Pierre SAINTOT - 86 ans
 Léon WOJEWODA - 80 ans
 André DELMER - 81 ans
 Laurent PLANQUE - 47 ans
 Jimmy RONSSE - 57 ans
 Edouard HUMSKI - 78 ans
 Florence RIMBAUT veuve VASSEUR - 88 ans
 Fabien FAUQUENOY - 48 ans

Hélène BOCQUET veuve HURET - 94 ans
 Bozena SWIERKOWSKA épouse de WYLEZEK
 78 ans
 Denis DEIHLES - 64 ans
 Maria FASZCZOWY épouse TOMASZEWSKI
 90 ans
 Maurice CAUCHY - 85 ans
 René FONTAINE - 76 ans
 Maryse ROLAND - 68 ans
 Liliane BOLLE - 80 ans
 Sophie SZYMKOWIAK veuve KASPRZAK - 95 ans
 Jean-Paul CROÏN - 73 ans
 Jacques RENARD - 62 ans
 Thérèse SIBERNA - 85 ans

Le Cinéma dans notre Ville...

Monsieur le Maire, la Municipalité, la Commission extra-municipale de la Culture vous proposent une séance de cinéma

le Dimanche 13 Septembre à 16h

au Théâtre Municipal Gérard Philipe

Afin de permettre une programmation au plus près de l'actualité cinématographique, vous trouverez le programme sur la page Facebook "Mairie de Somain, programme culturel officiel", en Mairie, Service Événementiel ou sur le site internet www.ville-somain.fr



Mesures sanitaires COVID 19

- . Port du masque obligatoire (sauf pour les enfants de moins de 11 ans)
- . Privilégiez le paiement par carte bleue sans contact (règlement en espèces ou par chèque toutefois possible)

Entrée adultes : 4,80 €
Entrée enfants : 3,80 €

de **Camelot** à **KAMGLOTT**

du 1^{er} Septembre au 3 Octobre 2020

LE ROI ARTHUR ET SES CHEVALIERS DÉFIENT LES SIÈCLES

Exposition

Aux heures d'ouverture de la bibliothèque municipale

Logo Ville de Somain and Bibliothèque Municipale Jules Mousseron

OXYGENE

avec le concours de la municipalité de Somain
et de la Commission extra-municipale de la Culture

présente son

GALA DE DANSE

sur le thème

Merveilles du Monde

PAR TOUS LES ELEVES
DE L'ECOLE DE DANSE
OXYGENE

DIRIGEE PAR

CLAIRE BAUDUIN-MACHNITZKE

VENDREDI 18 SEPTEMBRE - 20H
SAMEDI 19 SEPTEMBRE - 20H
DIMANCHE 20 SEPTEMBRE - 15H
Théâtre Municipal Gérard Philippe
SOMAIN

Adultes
9 €

-18 ans
7 €

**Buvette et
petite restauration
sur place**

Achat des places chez Oxygène STUDIO
au 100 rue A. Andris
les lundi, mardi, jeudi, vendredi 17h30-20h et
le mercredi 14h-20h (sauf vacances scolaires)
ou 30 mn avant le show au théâtre.
Infos : www.oxygenestudio.fr